

۱- کدام یک از انواع پول حداقل فاقد یکی از سه وظیفه سنجش، ابزار مبادله و ذخیره ارزش می باشد؟

۱. کالای پولی فلزی ۲. کالای پولی ۳. پول کالایی ۴. پول دولتی

۲- در سال ۱۳۱۷ اساسنامه جدید تصویب شده بانک ملی یا مرکزی ایران در چه خصوص بود؟

۱. بانک ملی از بانک شاهنشاهی امتیاز حق انتشار اسکناس را باز خرید کرد.
۲. فعالیت بانک ملی به سرعت گسترش یافته و صندوق داری دولت را نیز کاملاً به عهده گرفت.
۳. در این سال قانون تاسیس بانک ملی ایران از تصویب نهایی مجلس شورای اسلامی گذشت.
۴. در این سال وظایف حفظ ارزش پول، حفظ موازنه ارزی، تنظیم اعتبارات کشور و نظارت بر فعالیت سایر بانک ها از وظایف بانک ملی شد.

۳- کدام یک از جملات صحیح نمی باشد؟

۱. امروزه عمده تجارت و مبادله بشر به وسیله اعتبارات بانکی صورت می گیرد و از همه مهمتر حجم پول بستگی به استخراج و اکتشاف معادن طلا و نقره دارد.
۲. بانک های بازرگانی قاعداً می توانند در عرضه پول تاثیر بگذارند.
۳. در گذشته بانک های بازرگانی صرفاً برای مقاصد تجارت و تولید به افراد یا مؤسسات خصوصی وام اعطا می کردند.
۴. بانکداری اولیه به صورت جدید بانک های ذخیره طلا بودند که اغلب شمش ها و سکه های طلا را برای نگهداری نزد خود می پذیرفتند.

۴- اجزاء بدهی در تراز بانک ها در مرحله انتشار حواله های بانکی چه می باشند؟

۱. حواله ها و سرمایه ها ۲. سرمایه ها و وام ها ۳. وام ها و صندوق ۴. صندوق و حواله ها

۵- پول بانکی یا پول بانک های بازرگانی چه نام دارد؟

۱. اسکناس ۲. سپرده ۳. مسکوک ۴. حواله

۶- چنانچه بانک شمیران مبلغ ۲۰/۰۰۰/۰۰۰ ریال اوراق قرضه دولتی خریداری نماید و ۳/۰۰۰/۰۰۰ ریال نیز نزد به بخش مردم وام دهد این اقلام چگونه در تراز بانک شمیران به ثبت خواهد رسید؟

۱. بدهی های بانک شمیران به مبلغ ۲۳/۰۰۰/۰۰۰ ریال افزایش می یابد.
۲. دارایی های بانک شمیران به مبلغ ۲۰/۰۰۰/۰۰۰ ریال و بدهی ها نیز به مبلغ ۳/۰۰۰/۰۰۰ ریال افزایش می یابد.
۳. دارایی های بانک شمیران به مبلغ ۳/۰۰۰/۰۰۰ ریال و بدهی ها نیز به مبلغ ۲۰/۰۰۰/۰۰۰ ریال افزایش می یابد.
۴. دارایی های بانک شمیران به مبلغ ۲۳/۰۰۰/۰۰۰ ریال افزایش می یابد.

۷- اگر نرخ ذخیره قانونی برابر صفر باشد کدام یک از موارد صحیح است؟

۱. نرخ ذخیره احتیاطی با نرخ ذخیره مورد تمایل برابر است.
۲. نرخ ذخیره احتیاطی با نرخ ذخیره آزاد برابر است.
۳. نرخ ذخیره مورد تمایل بیشتر از نرخ ذخیره احتیاطی است.
۴. نرخ ذخیره مورد تمایل کمتر از نرخ ذخیره احتیاطی است.

۸- اگر بانک شهر دارای مبلغ ۸۰/۰۰۰ ریال ذخیره اضافی بوده و نرخ ذخیره قانونی ۱۰٪ باشد این بانک چه مقدار می تواند به ایجاد سپرده جدید اقدام نماید؟

- | | | | |
|---------------|-------------|-------------|-------------|
| ۴ . ۱/۰۰۰/۰۰۰ | ۳ . ۸۰۰/۰۰۰ | ۲ . ۶۰۰/۰۰۰ | ۱ . ۴۰۰/۰۰۰ |
|---------------|-------------|-------------|-------------|

۹- با توجه به سؤال ۸ ضریب گسترش وام و اعتبار چقدر است؟

- | | | | |
|-------|-------|-------|-------|
| ۴ . ۴ | ۳ . ۷ | ۲ . ۸ | ۱ . ۹ |
|-------|-------|-------|-------|

۱۰- کدام یک از جملات زیر صحیح نمی باشد؟

۱. معمولاً سطح عمومی قیمت ها به صورت یک وزنی از قیمت کالاها و خدمات مختلف نشان داده می شود.
۲. معمولاً ارزش پول رابطه معکوسی با سطح عمومی قیمت ها دارد.
۳. تغییرات در ارزش پول در طی زمان های مختلف را با شاخص قیمت ها اندازه گیری می کنند.
۴. در شاخص ساده قیمت ها وزن و اهمیت همه کالاها و خدمات در نظر گرفته می شود.

۱۱- اگر سطح عمومی قیمت ها یکسال بعد از سال پایه به ۱۲۵ افزایش یابد نرخ تورم چند درصد بوده است؟

- | | | | |
|----------|---------|---------|----------|
| ۴ . ۱۰۰٪ | ۳ . ۵۰٪ | ۲ . ۲۵٪ | ۱ . ۱۲۵٪ |
|----------|---------|---------|----------|

۱۲- اگر قیمت کالاهای مصرفی در سال پایه ۱۳۸۷ به میزان ۲۵۰ میلیارد ریال و در سال ۱۳۸۹ به میزان ۳۵۰ میلیارد ریال افزایش یابد و سال ۱۳۸۷ سال پایه باشد نرخ تورم چقدر خواهد بود؟

۱. ۷۱٪ ۲. ۱۲۰٪ ۳. ۴۰٪ ۴. ۲۰٪

۱۳- کدام یک از ویژگی ها مربوط به شاخص پاشه است؟

۱. این شاخص قیمت و مقادیر ثابت کالاها را مورد مقایسه قرار داده و تورش آن به سمت بالا بوده و نمی تواند بهبود در ترکیب کالاها و خدمات مورد استفاده را نشان دهد.

۲. این شاخص قیمت و مقادیر سال مورد مطالعه را در نظر می گیرد و تورش آن به سمت پائین می باشد.

۳. این شاخص میانگین هندسی شاخص لاسپیرز است.

۴. فرمول این شاخص $P = \frac{\sum P_n \cdot P_o}{\sum P_o \cdot q_o}$ است.

۱۴- اگر در اقتصاد سه کالای X و Y و Z وجود داشته باشد و هر $\frac{1}{1000}$ گرم طلا را با یک ریال تعریف کنیم و قیمت

کالاها به ترتیب $P_X = 100$ و $P_Y = 500$ و $P_Z = 1000$ باشد با فرض انهدام معدن طلا قیمت ها به چه صورت تغییر خواهد کرد؟

۱. $P_Z = 1000, P_Y = 250, P_X = 50$ ۲. $P_Z = 1000, P_Y = 1000, P_X = 200$

۳. $P_Z = 2000, P_Y = 500, P_X = 100$ ۴. $P_Z = 200, P_Y = 500, P_X = 400$

۱۵- کدام یک از موارد از روش های محاسبه ارزش مبادلات نمی باشد؟

۱. حجم پول در گردش ۲. هزینه یا پرداخت مصرف کنندگان

۳. مجموع دریافت فروشندگان ۴. ارزش کالاها و خدمات مبادله شده

۱۶- عواملی مانند توسعه بانک ها و موسسات اعتباری، روش پرداخت حقوق و دستمزد در جامعه، سیاست های مالی دولت، سیاست های اعتباری بانک مرکزی، انتظارات مردم از تغییر قیمت ها و درآمد در آینده از عوامل مؤثر بر کدام یک از متغیرهای مربوط به رابطه مبادله می باشد؟

۱. P ۲. T ۳. V ۴. M

۱۷- کدام یک از موارد از نظریات ابروینگ فیشر در خصوص رابطه مبادله و نظریه ارزش پول صحیح نمی باشد؟

۱. در این نظریه سطح عمومی قیمت ها به صورت نسبی از حجم پول تغییر می کند.
۲. در این نظریه سرعت گردش پول و حجم مبادلات ثابت در نظر گرفته می شود.
۳. در این نظریه عامل عمده انتقال اثر تغییر در حجم پول در سطح قیمت ها مجموع هزینه ها است.
۴. در این نظریه V_Y (میانگین سرعت گردش پول برای مبادله تولیدات نهایی) از V کوچکتر است.

۱۸- از نظر کینز تحت چه شرایطی افراد ترجیح می دهند دارائی های مالی خود را به صورت نقد نگهداری نمایند؟

۱. افزایش سطح درآمد
۲. افزایش نرخ بهره اوراق قرضه
۳. کاهش قیمت اوراق قرضه
۴. افزایش قیمت اوراق قرضه

۱۹- اگر اقتصاد در حالت تله نقدینگی کینزی قرار داشته باشد کدامیک از موارد در خصوص تاثیر سیاست مالی بر تقاضای پول صحیح نمی باشد؟

۱. در این حالت تقاضای سوداگری پول بی نهایت افزایش می یابد.
۲. در حالت تله نقدینگی چون افزایش عرضه پول تغییری در نرخ بهره ایجاد نمی کند پس سطح قیمت ها کاهش می یابد.
۳. در حالت تله نقدینگی مردم آن قسمت از دارایی را که می توانستند به عمل سوداگری تخصیص یابند به صورت پول نقد نگهداری می نمایند.
۴. در حالت تله نقدینگی تغییرات نرخ بهره کاملاً بر تقاضای پول بی اثر خواهد بود.

۲۰- در کدام یک از حالت ها افراد ترجیح می دهند کلیه دارایی های خود را به صورت پول نقد نگهداری نمایند؟

۱. $e = 0$
۲. $e > 0$
۳. $e < 0$
۴. $1 < e > 0$

۲۱- نظریه ادوار واقعی اقتصادی توسط کدامیک از اقتصاددانان مطرح شد؟

۱. کلاسیک ها
۲. کلاسیک های جدید
۳. کینزین ها
۴. کینزین های جدید

۲۲- کدام یک از موارد صحیح نمی باشد؟

۱. بنگاهها در تقاضا برای کار به دو عامل تولید نهایی عامل کار و قیمت کالا توجه می کنند.
۲. MP_n شیب صعودی و مثبت دارد چون P یک مقدار ثابت است.
۳. در بازار رقابت کامل هزینه نهایی برابر نسبت دستمزد به تولید نهایی آن است.
۴. از نظر کلاسیک ها عامل کار فقط در مقابل تغییر دستمزد حقیقی عرضه ساعات کار خود را تغییر می دهد.

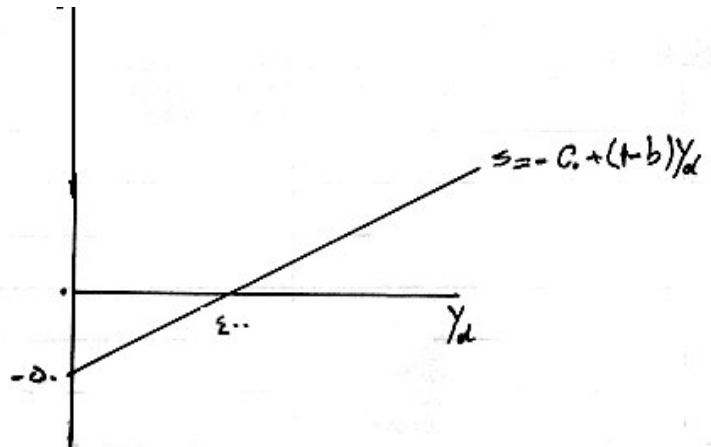
۲۳- از دیدگاه کلاسیک ها نرخ بهره واقعی چگونه تعیین می شود؟

۱. در بازار پول
۲. در بازار کالا
۳. در بازار سهام
۴. در بازار وام یا پس انداز و سرمایه گذاری

۲۴- اگر پیشرو نظریه های جدید تقاضا و مصرف کننده است بنیانگذار اصلی اقتصاد رفاه محسوب می شود و را می توان پدر علم اقتصاد کلان نام داد.

۱. پیگو، مارشال، کینز
۲. رابرتسون، پیگو، کینز
۳. مارشال، پیگو، کینز
۴. مارشال، رابرتسون، کینز

۲۵- با توجه به شکل تابع پس انداز، میل نهایی به پس انداز را بدست آورید؟



۱. $0/875$
۲. $0/125$
۳. $0/90$
۴. $0/25$

۲۶- کدام یک از موارد زیر طبق نظریه کینز صحیح نمی باشد؟

۱. در تابع مصرف کینز Y_d درآمد قابل تصرف یعنی درآمد پس از کسر مالیات می باشد.
۲. در نظریه کینز تغییرات هم جهت نرخ بهره و سود انتظاری تأثیر افزایشی در مقدار سرمایه گذاری دارد.
۳. در نظریه کینز تغییر در درآمد تأثیری بر سرمایه گذاری مورد تمایل بانک ها نخواهد داشت.
۴. کینز بین سرمایه گذاری مورد نظر و سرمایه گذاری واقعی تفاوت قائل می باشد.

۲۷- تراز دارایی کدام یک از عوامل مؤثر بر عرضه پول شامل طلا (G) و اوراق قرضه دولتی (S) می باشد؟

۱. بانک مرکزی ۲. بانک های بازرگانی ۳. مردم ۴. بخش غیر بانکی

۲۸- اتخاذ یک سیاست انبساطی پولی در بازار پول چه تغییری در تعادل جدید ایجاد می نماید؟

۱. منحنی عرضه پول به سمت چپ انتقال یافته و حجم پول کاهش و نرخ بهره افزایش می یابد.

۲. منحنی عرضه پول به سمت راست انتقال یافته و حجم پول افزایش و نرخ بهره کاهش می یابد.

۳. اتخاذ یک سیاست انبساطی پولی در بازار پول منجر به حرکت به سمت چپ روی منحنی تقاضای پول و افزایش نرخ بهره می گردد.

۴. اتخاذ یک سیاست انبساطی پولی در بازار پول منجر به حرکت به سمت راست روی منحنی تقاضای پول و کاهش نرخ بهره می گردد.

۲۹- معادله $D = R + E$ نشان دهنده تراز کدام یک از عوامل مؤثر بر عرضه پول است؟

۱. مردم ۲. بانک مرکزی ۳. بانک های بازرگانی ۴. بخش غیر بانکی

۳۰- اگر در تابع رفتاری مردم نسبت اسکناس به سپرده واقعی بیشتر از نسبت مورد تمایل مردم باشد عکس العمل مردم جهت رسیدن به تعادل چگونه خواهد بود؟

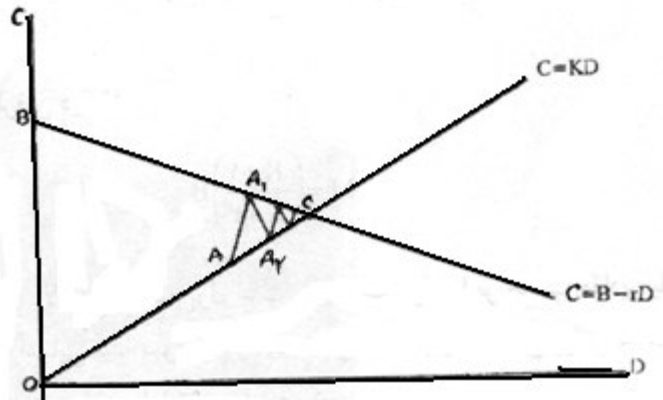
۱. تبدیل سپرده به اسکناس ۲. تبدیل اسکناس به سپرده

۳. افزایش اسکناس و سپرده ۴. کاهش اسکناس و سپرده

۳۱- نسبت ذخیره بانک های بازرگانی به سپرده یا تعهدات آنها را با کدام متغیر نشان می دهیم؟

۱. E ۲. K ۳. C ۴. R

۳۲- با توجه به شکل روبه‌رو، نقطه A چه موقعیتی را روی منحنی نشان می‌دهد؟



۱. در موقعیت A بخش غیر بانکی در تعادل قرار داشته ولی بانک‌های بازرگانی در وضعیت تعادلی قرار ندارند، پس بانک‌ها سعی می‌کنند با گشایش اعتبارات جدید عکس‌العمل نشان داده و روی وضعیت واقعی خود روی منحنی $C = B - rD$ منتقل شوند.

۲. در موقعیت A بخش غیر بانکی در تعادل قرار داشته ولی بانک‌های بازرگانی در وضعیت تعادلی قرار ندارند، پس بانک‌ها سعی می‌کنند با محدود کردن اعتبارات جدید عکس‌العمل نشان داده و روی وضعیت واقعی خود روی منحنی $C = B - rD$ منتقل شوند.

۳. در موقعیت A بخش غیر بانکی در تعادل قرار داشته ولی بانک‌های بازرگانی در وضعیت تعادلی قرار ندارند، پس سعی می‌کنند با کاهش در سپرده‌ها عکس‌العمل نشان داده و روی وضعیت واقعی خود روی منحنی $C = B - rD$ منتقل شوند.

۴. هیچکدام از موارد صحیح نمی‌باشد.

۳۳- تغییرات پایه پولی، نسبت ذخیره به سپرده، نسبت اسکناس به سپرده و ضریب پول با حجم پول چه رابطه‌ای دارد؟

۲. مستقیم، معکوس، مستقیم، معکوس

۱. معکوس، مستقیم، مستقیم، معکوس

۴. معکوس، معکوس، مستقیم، مستقیم

۳. مستقیم، معکوس، معکوس، مستقیم

۳۴- ابزارهای اجرایی سیاست پولی انبساطی توسط بانک مرکزی چه می باشد؟

۱. افزایش نرخ ذخیره قانونی، افزایش نرخ تنزیل مجدد، فروش اوراق قرضه
۲. کاهش نرخ ذخیره قانونی، افزایش نرخ تنزیل مجدد، خرید اوراق قرضه
۳. کاهش نرخ ذخیره قانونی، کاهش نرخ تنزیل مجدد، فروش اوراق قرضه
۴. کاهش نرخ ذخیره قانونی، کاهش نرخ تنزیل مجدد، خرید اوراق قرضه

۳۵- پایه مالیات تورم چیست؟

۱. پول پایه
۲. حجم اسکناس در دست مردم
۳. ذخیره بانک ها
۴. انواع دارائی های غیر مالی مردم

۳۶- تورم در یک اقتصاد باز ناشی از کدامیک از عوامل است؟

۱. افزایش واردات
۲. کاهش قیمت کالاها و خدمات وارداتی
۳. افزایش صادرات
۴. افزایش مصرف

۳۷- اگر تورم به صورت کامل قابل پیش گویی باشد و در کلیه بخش ها و مؤسسات و روی همه مقادیر اسمی اعمال شود هزینه تورم شامل کدامیک از هزینه ها است؟

۱. هزینه عدم اطمینان
۲. هزینه سائیده شدن کفش
۳. هزینه ناشی از جا به جایی منابع از فعالیت های تولیدی به مکانیزم های مقابله با تورم
۴. هزینه مربوط به یک تورم غیر منتظره

۳۸- با توجه به منحنی فیلیپس در چه صورت نرخ تورم دستمزد اسمی صفر خواهد بود؟

۱. وقتی نرخ عدم اشتغال بیشتر از نرخ طبیعی آن باشد.
۲. وقتی نرخ عدم اشتغال کمتر از نرخ طبیعی آن باشد.
۳. وقتی نرخ عدم اشتغال برابر نرخ طبیعی آن باشد.
۴. وقتی تورم انتظاری افزایش یابد.

۳۹- در چارچوب سیستم نرخ های ارز شناور، کشوری که دچار کسری تراز پرداخت ها می گردد با چه مسائلی مواجه می شود؟

۱. افزایش ارزش پول داخلی و تثبیت قیمت ها
۲. افزایش ارزش پول داخلی و تورم کالاهای وارداتی
۳. کاهش ارزش پول داخلی و تثبیت قیمت ها
۴. کاهش ارزش پول داخلی و تورم کالاهای وارداتی

۴۰- در صورتی که مقدار ارز حاصله از صادرات کالا و خدمات بیشتر از مقدار ارزی باشد که برای واردات، سرمایه گذاری در خارج و غیره باشد در این حالت ...

۱. تراز منفی ارزی وجود داشته و ذخایر ارزی کاهش خواهد یافت.
۲. تراز مثبت ارزی وجود داشته و ذخایر ارزی افزایش خواهد یافت.
۳. تراز منفی ارزی وجود داشته و ذخایر ارزی افزایش خواهد یافت.
۴. تراز مثبت ارزی وجود داشته و ذخایر ارزی کاهش خواهد یافت.

1	ب
2	د
3	الف
4	الف
5	ب
6	د
7	الف
8	ج
9	الف
10	د
11	ب
12	ج
13	ب
14	الف
15	الف
16	ج
17	ج
18	د
19	ب
20	ج
21	ب
22	ب
23	د
24	ج
25	الف
26	ب
27	الف
28	ب
29	ج
30	ب
31	د
32	الف
33	ج
34	د
35	ب
36	ج
37	ب
38	ج
39	د
40	ب

۱- کدام گزینه از عوامل ایجادکننده محدودیت در مبادلات با کالاهای پولی به شمار نمی رود؟

۱. امکانات نگهداری کالاهای پولی
۲. فساد کالاهای پولی
۳. ارزشگذاری کالاهای پولی
۴. حمل و نقل کالاهای پولی

۲- پول کاغذی با کدام گزینه معادل است؟

۱. پول کالایی
۲. اسکناس بدون پشتوانه
۳. پول بانکی
۴. پول دولتی

۳- کدام گزینه از اولین وظایف بانک ملی ایران در بدو تاسیس به شمار می رود ؟

۱. چاپ اسکناس
۲. اعطای نامحدود وام به شهرداری ها
۳. حفظ ارزش پول
۴. تنزیل اسناد تجاری

۴- چرا بانکها در گذشته نتوانستند توسعه پیدا کنند و اعتماد مردم را جلب نمایند؟

۱. به دلیل دریافت بهره از وام گیرندگان
۲. به دلیل عدم موفقیت در خودکفایی کالایی
۳. به دلیل نبود وسایل ارتباطی مناسب و قوانین لازم
۴. به دلیل رونق تجارت و مبادله

۵- اعتبار حواله های بانکی به چه چیز بستگی دارد؟

۱. میزان سود پرداختی بانک
۲. بزرگی و اهمیت بانک
۳. دولتی بودن بانک
۴. محلی بودن بانک

۶- چرا بانکها مبادرت به اعطای وام و سرمایه گذاری می نمایند؟

۱. کاهش هزینه های بانک
۲. کسب درآمد
۳. فراهم آوری نقدینگی مورد نیاز خود
۴. ارائه خدمات به سپرده گذاران

۷- کدام گزینه امکان رفع نیازهای سرمایه ای بنگاه های تولیدی در شرایط رونق اقتصادی را توسط بانکها فراهم می آورد؟

۱. ذخیره قانونی
۲. ذخیره احتیاطی
۳. ذخیره آزاد
۴. ذخیره مورد تمایل

۸- اگر نرخ ذخیره قانونی برابر ۲/۰ و تغییرات اولیه در ذخیره ۵۰۰ ریال باشد، ضریب پول آفرینی چقدر است؟

۰.۴ ۱۰۰

۰.۳ ۲۵۰۰

۰.۲ ۰.۲

۰.۱ ۵

۹- ارزش کالای پولی بر چه اساسی تعیین می شود؟

۰.۱ ارزش طلا

۰.۲ قوانین و مقررات دولتی

۰.۳ سرعت نقدینگی

۰.۴ قانون عرضه و تقاضا

۱۰- اولین کسی که افزایش مقدار پول را به افزایش در تقاضای موثر و سپس سطح قیمتها مربوط کرد، که بود؟

۰.۱ جان استوارت میل

۰.۲ دیوید ریکاردو

۰.۳ ریچارد کانتیلون

۰.۴ جان لاک

۱۱- عامل عمده تعیین کننده حجم مبادلات در یک جامعه چیست؟

۰.۱ حجم پول خلق شده توسط سیستم بانکی

۰.۲ منابع طبیعی و انسانی یک جامعه

۰.۳ اشتیاق بنگاهها برای قرض گرفتن

۰.۴ حجم وامهای اعطا شده به مردم

۱۲- به اعتقاد ویکسل، متغیر تعیین کننده در تغییر پول و سطح قیمتها چیست؟

۰.۱ نوسانات اقتصادی

۰.۲ هزینه نیروی کار

۰.۳ نرخ بهره

۰.۴ قوانین و مقررات بانکی

۱۳- تدریجی بودن عملیات خرید، منجر به چه نوع تقاضایی برای پول می شود؟

۰.۱ تقاضای معاملاتی

۰.۲ تقاضای احتیاطی

۰.۳ تقاضای سوداگری

۰.۴ تقاضای کل

۱۴- در تله نقدینگی کدام گزینه صحیح است؟

۰.۱ تقاضای معاملاتی برای پول در سطح حداکثری خود قرار دارد.

۰.۲ نرخ بهره حدود صفر است و بر تقاضای پولی بسیار موثر است.

۰.۳ تقاضای سوداگری برای پول حدود بی نهایت است.

۰.۴ نرخ بهره حدود بی نهایت است و بر تقاضای پولی بی اثر است.

۱۵- به اعتقاد فریدمن وقتی نرخ تورم بالاست، چه اتفاقی می افتد؟

۱. عرضه پول کاهش می یابد.
۲. عرضه کالا افزایش می یابد.
۳. تقاضای پول افزایش می یابد.
۴. تقاضای کالا افزایش می یابد.

۱۶- کدام گزینه از فرضیات مدل کلاسیکها به شمار نمی رود؟

۱. عرضه کنندگان گیرنده قیمت هستند.
۲. توهم پولی وجود دارد.
۳. مصرف کنندگان به دنبال حداکثرسازی مطلوبیت هستند.
۴. تولیدکنندگان به دنبال حداکثرسازی سود هستند.

۱۷- کدام گزینه از ویژگی های بازار کار کلاسیکهاست؟

۱. تغییر دستمزد اسمی، عدم تعادل بازار را از بین می برد
۲. تغییر دستمزد حقیقی، عدم تعادل بازار را از بین می برد
۳. عدم تعادل در این بازار از بین نمی رود
۴. تغییر در ساعات کار عرضه شده از سوی کارگران، عدم تعادل بازار را از بین می برد

۱۸- کدام یک از گزینه های زیر در مورد نرخ بهره در مدل کلاسیکها صحیح می باشد؟

۱. نرخ واقعی بهره با تغییر در حجم پول تعیین می شود
۲. سیاستهای پولی در تعیین نرخ واقعی بهره نقش دارند
۳. نرخ واقعی بهره از طریق بازار وام و سرمایه گذاری تعیین می شود
۴. نرخ اسمی بهره از تورم و سیاستهای دولت اثر نمی پذیرد

۱۹- کدام گزینه درباره تابع مصرف کینز صحیح است؟

۱. تمام مخارج مصرفی تابعی از درآمد است
۲. تمام مخارج مصرفی تابعی از نرخ بهره است
۳. بخشی از مصرف، مستقل و بخشی از آن تابعی از درآمد است
۴. بخشی از مصرف مستقل و بخشی از آن تابعی از نرخ بهره است

۲۰- چرا در چارچوب نظریه کینز، منحنی مجموع هزینه های مصرفی و سرمایه گذاری با منحنی هزینه های مصرفی موازی است؟

۱. چون نرخ بهره تاثیری بر سرمایه گذاری ندارد

۲. چون درآمد تاثیری بر سرمایه گذاری ندارد

۳. چون میل نهایی به مصرف با میل نهایی به پس انداز مساوی است

۴. چون شیب توابع مصرف و سرمایه گذاری با هم برابرند

۲۱- کدام گزینه جزء نتایج بررسی های آماری فریدمن و شوارتس در مورد ارتباط بین تغییرات در پول، درآمد و سطح قیمتها، به شمار می رود؟

۱. پول نقشی در جریان حقیقی اقتصادی ندارد.

۲. تغییرات در حجم پول رابطه نزدیک با تغییر در درآمد پولی و قیمتها دارد.

۳. تغییرات پولی غالباً منشا مستقل ندارند.

۴. رابطه بین تغییرات پولی و جریانهای اقتصادی ناپایدار است.

۲۲- جمع خالص تعهدات مقامات پولی یا بانک مرکزی با کدام گزینه برابر است؟

۱. اسکناس و مسکوک

۲. جمع سپرده بانکها نزد بانک مرکزی

۳. عرضه پول

۴. پول قدرتمند

۲۳- بانکهای بازرگانی در تعیین نسبت مورد تمایل ذخیره به سپرده به چه موردی توجه ندارند؟

۱. میانگین خالص مراجعات مردم برای دادن و گرفتن سپرده

۲. انواع درآمدها و جریمه تنزیل دارایی ها قبل از سررسید

۳. تأمین هدف حداکثرسازی سود بانک به عنوان بنگاه اقتصادی

۴. قوانین بانک مرکزی در خصوص حداقل میزان سرمایه بانک

۲۴- اگر نسبت ذخیره کل به سپرده یک بانک ۰،۲ و نسبت ذخیره قانونی ۱۰ درصد باشد، نسبت ذخیره احتیاطی بانک چقدر است؟

۰،۳ ۰،۴

۰،۵ ۰،۳

۰،۲ ۰،۲

۰،۱ ۰،۱

۲۵- کدام عامل در تغییر حجم پول تأثیری ندارد؟

۱. سیاستهای بانک مرکزی
۲. تمایلات بانکهای بازرگانی
۳. سیاستهای بازرگانی
۴. تمایلات بخش غیربانکی

۲۶- افزایش نسبت اسکناس به سپرده و افزایش نسبت ذخیره به سپرده به ترتیب چه اثری بر حجم پول در گردش دارند؟

۱. هر دو حجم پول را کاهش می دهند.
۲. هر دو حجم پول را افزایش می دهند.
۳. اولی حجم پول را کاهش و دومی افزایش می دهد.
۴. اولی حجم پول را افزایش و دومی کاهش می دهد.

۲۷- سریعترین ابزار در دست بانک مرکزی برای کنترل حجم پول کدام است؟

۱. نرخ تنزیل مجدد
۲. ذخیره قانونی
۳. عملیات بازار باز
۴. سیاستهای عرضه

۲۸- کدام گزینه از ویژگی های ابزار ذخیره قانونی به شمار می رود؟

۱. تأثیر آن بر رفتار بانکهای بازرگانی جزئی است.
۲. افزایش ذخیره قانونی در شرایط تورمی نتیجه نامطلوبی دارد.
۳. افزایش ذخیره قانونی بانکهایی را که نقدینگی بیشتری دارند، کمتر تحت فشار قرار می دهد.
۴. اگر هدف، اثرگذاری جزئی بر رفتار بانکهای بازرگانی باشد تغییر ذخیره قانونی موثرتر از عملیات بازار باز است.

۲۹- چه سیاستی منحنی LM را به سمت راست و پایین منتقل می کند؟

۱. سیاست پولی انقباضی
۲. افزایش نرخ ذخیره قانونی
۳. کاهش نرخ تنزیل مجدد
۴. افزایش نرخ تنزیل مجدد

۳۰- وقتی اقتصاد خود را کاملاً با افزایش قیمتها تطبیق داده باشد، کدامیک از گزینه زیر جزء هزینه تورم نیست؟

۱. مالیات اضافی بر دارندگان نقدینگی
۲. هزینه صورت کالاها
۳. هزینه ساییده شدن کفش
۴. هزینه ناشی از تطبیق نرخ بهره و تورم

۳۱- اگر محل برخورد دو منحنی عرضه و تقاضا در بخشی از منحنی عرضه باشد که موازی محور عمودی است، کدام گزینه صحیح است؟

۱. اقتصاد در اشتغال کامل است.
۲. اقتصاد در اشتغال ناقص است.
۳. افزایش تولید باعث افزایش قیمتها نمی شود.
۴. امکان افزایش تولید با توجه به عوامل تولید موجود وجود دارد.

۳۲- کاهش تولید نهایی نیروی کار به کدام گزینه منجر می شود؟

۱. تورم ناشی از فشار تقاضا.
۲. جابجایی منحنی عرضه به سمت راست و پایین.
۳. افزایش دستمزدها.
۴. تورم ناشی از فشار هزینه.

۳۳- کدام گزینه به تورم شدیدتر و مداومتر منجر می شود؟

۱. افزایش قیمت کالاهای وارداتی مصرفی غیرضروری
۲. افزایش قیمت کالاهای سرمایه ای وارداتی که سهم ناچیزی در تولید دارند
۳. افزایش واردات و کاهش صادرات
۴. افزایش قیمت کالاها و خدمات وارداتی مصرفی ضروری

۳۴- عامل عمده تورم پس از انقلاب در ایران چه بوده است؟

۱. افزایش قیمت نفت
۲. کاهش عرضه و سیاستهای کسر بودجه
۳. فشار تقاضا
۴. افزایش مالیاتها

۳۵- اگر تفاوت بین نرخ عدم اشتغال واقعی و طبیعی افزایش یابد کدام گزینه صادق است؟

۱. نرخ تورم واقعی افزایش می یابد
۲. نرخ تورم واقعی کاهش می یابد
۳. نرخ تورم تغییری نمی کند
۴. نرخ تورم انتظاری کاهش می یابد

۳۶- کدام یک از گزینه زیر جزء شرایط لازم برای فعالیت سیستم پایه طلا نمی باشد؟

۱. طلا حکم پول قانونی را داشته باشد.
۲. اسکناسها باید تعریف طلا داشته باشند.
۳. مبادلات طلا در بین کشورها بدون مانع صورت گیرد.
۴. تبدیل شمش طلا به سکه و برعکس غیرقانونی باشد.

۳۷- چرا علیرغم وجود سیستم نرخ ارز شناور، برخی از کشورها افزایش ارزش پول خود در مبادلات خارجی را نمی‌پذیرند؟

۱. برای افزایش واردات کالاهای خارجی
۲. برای کنترل تورم
۳. برای افزایش صادرات کالاهای تولید داخل
۴. برای کنترل بیکاری

۳۸- یکی از کارکردهای حساب هر بانک نزد بانک مرکزی چیست؟

۱. سرمایه گذاری در فعالیتهای اقتصادی
۲. تراز حساب بانک نزد صندوق تصفیه
۳. دریافت سود از سپرده های نزد بانک مرکزی
۴. دریافت برای تأمین مالی پروژه های عمرانی بانک

۳۹- اگر ذخیره قانونی صددرصد سپرده باشد، کدام گزینه صحیح است؟

۱. بانکهای بازرگانی نقشی در عرضه پول ندارند
۲. بانک مرکزی نقشی در عرضه پول ندارد
۳. ۵۰ درصد عرضه پول توسط بانکهای بازرگانی ایجاد می شود
۴. ۱۰۰ درصد عرضه پول توسط بانکهای بازرگانی ایجاد می شود

۴۰- در چه صورت عرضه پول افزایش می یابد و منحنی جدید تعادل در بازار پولی در سمت راست منحنی قبل قرار می گیرد؟

۱. بانک مرکزی نرخ تنزیل مجدد را افزایش دهد
۲. دولت مالیاتها را افزایش دهد
۳. بانک مرکزی نرخ تنزیل مجدد را کاهش دهد
۴. دولت هزینه های مصرفی و عمرانی خود را کاهش دهد

ج	ج	ج	ج	ج	ج	ج	ج	ج	ج	ج	ج	ج	ج	ج	ج	ج	ج	ج	ج	ج	ج	ج	ج	ج	ج	ج	ج	ج	ج	ج	ج	ج	ج	ج	ج	ج	ج	ج	ج	ج	ج	ج	ج	ج	ج	ج	ج	ج	ج	ج	ج	ج	ج	ج	ج	ج	ج	ج	ج	ج	ج	ج	ج	ج	ج	ج	ج	ج	ج	ج	ج	ج	ج	ج	ج	ج	ج	ج	ج	ج	ج	ج	ج	ج	ج	ج	ج	ج	ج	ج	ج	ج	ج	ج	ج	ج	ج	ج	ج	ج	ج	ج	ج	ج	ج	ج	ج	ج	ج	ج	ج	ج	ج	ج	ج	ج	ج	ج	ج	ج	ج	ج	ج	ج	ج	ج	ج	ج	ج	ج	ج	ج	ج	ج	ج	ج	ج	ج	ج	ج	ج	ج	ج	ج	ج	ج	ج	ج	ج	ج	ج	ج	ج	ج	ج	ج	ج	ج	ج	ج	ج	ج	ج	ج	ج	ج	ج	ج	ج	ج	ج	ج	ج	ج	ج	ج	ج	ج	ج	ج	ج	ج	ج	ج	ج	ج	ج	ج	ج	ج	ج	ج	ج	ج	ج	ج	ج	ج	ج	ج	ج	ج	ج	ج	ج	ج	ج	ج	ج	ج	ج	ج	ج	ج	ج	ج	ج	ج	ج	ج	ج	ج	ج	ج	ج	ج	ج	ج	ج	ج	ج	ج	ج	ج	ج	ج	ج	ج	ج	ج	ج	ج	ج	ج	ج	ج	ج	ج	ج	ج	ج	ج	ج	ج	ج	ج	ج	ج	ج	ج	ج	ج	ج	ج	ج	ج	ج	ج	ج	ج	ج	ج	ج	ج	ج	ج	ج	ج	ج	ج	ج	ج	ج	ج	ج	ج	ج	ج	ج	ج	ج	ج	ج	ج	ج	ج	ج	ج	ج	ج	ج	ج	ج	ج	ج	ج	ج	ج	ج	ج	ج	ج	ج	ج	ج	ج	ج	ج	ج	ج	ج	ج	ج	ج	ج	ج	ج	ج	ج	ج	ج	ج	ج	ج	ج	ج	ج	ج	ج	ج	ج	ج	ج	ج	ج	ج	ج	ج	ج	ج	ج	ج	ج	ج	ج	ج	ج	ج	ج	ج	ج	ج	ج	ج	ج	ج	ج	ج	ج	ج	ج	ج	ج	ج	ج	ج	ج	ج	ج	ج	ج	ج	ج	ج	ج	ج	ج	ج	ج	ج	ج	ج	ج	ج	ج	ج	ج	ج	ج	ج	ج	ج	ج	ج	ج	ج	ج	ج	ج	ج	ج	ج	ج	ج	ج	ج	ج	ج	ج	ج	ج	ج	ج	ج	ج	ج	ج	ج	ج	ج	ج	ج	ج	ج	ج	ج	ج	ج	ج	ج	ج	ج	ج	ج	ج	ج	ج	ج	ج	ج	ج	ج	ج	ج	ج	ج	ج	ج	ج	ج	ج	ج	ج	ج	ج	ج	ج	ج	ج	ج	ج	ج	ج	ج	ج	ج	ج	ج	ج	ج	ج	ج	ج	ج	ج	ج	ج	ج	ج	ج	ج	ج	ج	ج	ج	ج	ج	ج	ج	ج	ج	ج	ج	ج	ج	ج	ج	ج	ج	ج	ج	ج	ج	ج	ج	ج	ج	ج	ج	ج	ج	ج	ج	ج	ج	ج	ج	ج	ج	ج	ج	ج	ج	ج	ج	ج	ج	ج	ج	ج	ج	ج	ج	ج	ج	ج	ج	ج	ج	ج	ج	ج	ج	ج	ج	ج	ج	ج	ج	ج	ج	ج	ج	ج	ج	ج	ج	ج	ج	ج	ج	ج	ج	ج	ج	ج	ج	ج	ج	ج	ج	ج	ج	ج	ج	ج	ج	ج	ج	ج	ج	ج	ج	ج	ج	ج	ج	ج	ج	ج	ج	ج	ج	ج	ج	ج	ج	ج	ج	ج	ج	ج	ج	ج	ج	ج	ج	ج	ج	ج	ج	ج	ج	ج	ج	ج	ج	ج	ج	ج	ج	ج	ج	ج	ج	ج	ج	ج	ج	ج	ج	ج	ج	ج	ج	ج	ج	ج	ج	ج	ج	ج	ج	ج	ج	ج	ج	ج	ج	ج	ج	ج	ج	ج	ج	ج	ج	ج	ج	ج	ج	ج	ج	ج	ج	ج	ج	ج	ج	ج	ج	ج	ج	ج	ج	ج	ج	ج	ج	ج	ج	ج	ج	ج	ج	ج	ج	ج	ج	ج	ج	ج	ج	ج	ج	ج	ج	ج	ج	ج	ج	ج	ج	ج	ج	ج	ج	ج	ج	ج	ج	ج	ج	ج	ج	ج	ج	ج	ج	ج	ج	ج	ج	ج	ج	ج	ج	ج	ج	ج	ج	ج	ج	ج	ج	ج	ج	ج	ج	ج	ج	ج	ج	ج	ج	ج	ج	ج	ج	ج	ج	ج	ج	ج	ج	ج	ج	ج	ج	ج	ج	ج	ج	ج	ج	ج	ج	ج	ج	ج	ج	ج	ج	ج	ج	ج	ج	ج	ج	ج	ج	ج	ج	ج	ج	ج	ج	ج	ج	ج	ج	ج	ج	ج	ج	ج	ج	ج	ج	ج	ج	ج	ج	ج	ج	ج	ج	ج	ج	ج	ج	ج	ج	ج	ج	ج	ج	ج	ج	ج	ج	ج	ج	ج	ج	ج	ج	ج	ج	ج	ج	ج	ج	ج	ج	ج	ج	ج	ج	ج	ج	ج	ج	ج	ج	ج	ج	ج	ج	ج	ج	ج	ج	ج	ج	ج	ج	ج	ج	ج	ج	ج	ج	ج	ج	ج	ج	ج	ج	ج	ج	ج	ج	ج	ج	ج	ج	ج	ج	ج	ج	ج	ج	ج	ج	ج	ج	ج	ج	ج	ج	ج	ج	ج	ج	ج	ج	ج	ج	ج	ج	ج	ج	ج	ج	ج	ج	ج	ج	ج	ج	ج	ج	ج	ج	ج	ج	ج	ج	ج	ج	ج	ج	ج	ج	ج	ج	ج	ج	ج	ج	ج	ج	ج	ج	ج	ج	ج	ج	ج	ج	ج	ج	ج	ج	ج	ج	ج	ج	ج	ج	ج	ج	ج	ج	ج	ج	ج	ج	ج	ج	ج	ج	ج	ج	ج	ج	ج	ج	ج	ج	ج	ج	ج	ج	ج	ج	ج	ج	ج	ج	ج	ج	ج	ج	ج	ج	ج	ج	ج	ج	ج	ج	ج	ج	ج	ج	ج	ج	ج	ج	ج	ج	ج	ج	ج	ج	ج	ج	ج	ج	ج	ج	ج	ج	ج	ج	ج	ج	ج	ج	ج	ج	ج	ج	ج	ج	ج	ج	ج	ج	ج	ج	ج	ج	ج	ج	ج	ج	ج	ج	ج	ج	ج	ج	ج	ج	ج	ج	ج	ج	ج	ج	ج	ج	ج	ج	ج	ج	ج	ج	ج	ج	ج	ج	ج	ج	ج	ج	ج	ج	ج	ج	ج	ج	ج	ج	ج	ج	ج	ج	ج	ج	ج	ج	ج	ج	ج	ج	ج	ج	ج	ج	ج	ج	ج	ج	ج	ج	ج	ج	ج	ج	ج	ج	ج	ج	ج	ج	ج	ج	ج	ج	ج	ج	ج	ج	ج	ج	ج	ج	ج	ج	ج	ج	ج	ج	ج	ج	ج	ج	ج	ج	ج	ج	ج	ج	ج	ج	ج	ج	ج	ج	ج	ج	ج	ج	ج	ج	ج	ج	ج	ج	ج	ج	ج	ج	ج	ج	ج	ج	ج	ج	ج	ج	ج	ج	ج	ج	ج	ج	ج	ج	ج	ج	ج	ج	ج	ج	ج	ج	ج	ج	ج	ج	ج	ج	ج	ج	ج	ج	ج	ج	ج	ج	ج	ج	ج	ج	ج	ج	ج	ج	ج	ج	ج	ج	ج	ج	ج	ج	ج	ج	ج	ج	ج	ج	ج	ج	ج	ج	ج	ج	ج	ج	ج	ج	ج	ج	ج	ج	ج	ج	ج	ج	ج	ج	ج	ج	ج	ج	ج	ج	ج	ج	ج	ج	ج	ج	ج	ج	ج	ج	ج	ج	ج	ج	ج	ج	ج	ج	ج	ج	ج	ج	ج	ج	ج	ج	ج	ج	ج	ج
---	---	---	---	---	---	---	---	---	---	---	---	---	---	---	---	---	---	---	---	---	---	---	---	---	---	---	---	---	---	---	---	---	---	---	---	---	---	---	---	---	---	---	---	---	---	---	---	---	---	---	---	---	---	---	---	---	---	---	---	---	---	---	---	---	---	---	---	---	---	---	---	---	---	---	---	---	---	---	---	---	---	---	---	---	---	---	---	---	---	---	---	---	---	---	---	---	---	---	---	---	---	---	---	---	---	---	---	---	---	---	---	---	---	---	---	---	---	---	---	---	---	---	---	---	---	---	---	---	---	---	---	---	---	---	---	---	---	---	---	---	---	---	---	---	---	---	---	---	---	---	---	---	---	---	---	---	---	---	---	---	---	---	---	---	---	---	---	---	---	---	---	---	---	---	---	---	---	---	---	---	---	---	---	---	---	---	---	---	---	---	---	---	---	---	---	---	---	---	---	---	---	---	---	---	---	---	---	---	---	---	---	---	---	---	---	---	---	---	---	---	---	---	---	---	---	---	---	---	---	---	---	---	---	---	---	---	---	---	---	---	---	---	---	---	---	---	---	---	---	---	---	---	---	---	---	---	---	---	---	---	---	---	---	---	---	---	---	---	---	---	---	---	---	---	---	---	---	---	---	---	---	---	---	---	---	---	---	---	---	---	---	---	---	---	---	---	---	---	---	---	---	---	---	---	---	---	---	---	---	---	---	---	---	---	---	---	---	---	---	---	---	---	---	---	---	---	---	---	---	---	---	---	---	---	---	---	---	---	---	---	---	---	---	---	---	---	---	---	---	---	---	---	---	---	---	---	---	---	---	---	---	---	---	---	---	---	---	---	---	---	---	---	---	---	---	---	---	---	---	---	---	---	---	---	---	---	---	---	---	---	---	---	---	---	---	---	---	---	---	---	---	---	---	---	---	---	---	---	---	---	---	---	---	---	---	---	---	---	---	---	---	---	---	---	---	---	---	---	---	---	---	---	---	---	---	---	---	---	---	---	---	---	---	---	---	---	---	---	---	---	---	---	---	---	---	---	---	---	---	---	---	---	---	---	---	---	---	---	---	---	---	---	---	---	---	---	---	---	---	---	---	---	---	---	---	---	---	---	---	---	---	---	---	---	---	---	---	---	---	---	---	---	---	---	---	---	---	---	---	---	---	---	---	---	---	---	---	---	---	---	---	---	---	---	---	---	---	---	---	---	---	---	---	---	---	---	---	---	---	---	---	---	---	---	---	---	---	---	---	---	---	---	---	---	---	---	---	---	---	---	---	---	---	---	---	---	---	---	---	---	---	---	---	---	---	---	---	---	---	---	---	---	---	---	---	---	---	---	---	---	---	---	---	---	---	---	---	---	---	---	---	---	---	---	---	---	---	---	---	---	---	---	---	---	---	---	---	---	---	---	---	---	---	---	---	---	---	---	---	---	---	---	---	---	---	---	---	---	---	---	---	---	---	---	---	---	---	---	---	---	---	---	---	---	---	---	---	---	---	---	---	---	---	---	---	---	---	---	---	---	---	---	---	---	---	---	---	---	---	---	---	---	---	---	---	---	---	---	---	---	---	---	---	---	---	---	---	---	---	---	---	---	---	---	---	---	---	---	---	---	---	---	---	---	---	---	---	---	---	---	---	---	---	---	---	---	---	---	---	---	---	---	---	---	---	---	---	---	---	---	---	---	---	---	---	---	---	---	---	---	---	---	---	---	---	---	---	---	---	---	---	---	---	---	---	---	---	---	---	---	---	---	---	---	---	---	---	---	---	---	---	---	---	---	---	---	---	---	---	---	---	---	---	---	---	---	---	---	---	---	---	---	---	---	---	---	---	---	---	---	---	---	---	---	---	---	---	---	---	---	---	---	---	---	---	---	---	---	---	---	---	---	---	---	---	---	---	---	---	---	---	---	---	---	---	---	---	---	---	---	---	---	---	---	---	---	---	---	---	---	---	---	---	---	---	---	---	---	---	---	---	---	---	---	---	---	---	---	---	---	---	---	---	---	---	---	---	---	---	---	---	---	---	---	---	---	---	---	---	---	---	---	---	---	---	---	---	---	---	---	---	---	---	---	---	---	---	---	---	---	---	---	---	---	---	---	---	---	---	---	---	---	---	---	---	---	---	---	---	---	---	---	---	---	---	---	---	---	---	---	---	---	---	---	---	---	---	---	---	---	---	---	---	---	---	---	---	---	---	---	---	---	---	---	---	---	---	---	---	---	---	---	---	---	---	---	---	---	---	---	---	---	---	---	---	---	---	---	---	---	---	---	---	---	---	---	---	---	---	---	---	---	---	---	---	---	---	---	---	---	---	---	---	---	---	---	---	---	---	---	---	---	---	---	---	---	---	---	---	---	---	---	---	---	---	---	---	---	---	---	---	---	---	---	---	---	---	---	---	---	---	---	---	---	---	---	---	---	---	---	---	---	---	---	---	---	---	---	---	---	---	---	---	---	---	---	---	---	---	---	---	---	---	---	---	---	---	---	---	---	---	---	---	---	---	---	---	---	---	---	---	---	---	---	---	---	---	---	---	---	---	---	---	---	---	---	---	---	---	---	---	---	---	---	---	---	---	---	---	---	---	---	---	---	---	---	---	---	---	---	---	---	---	---	---	---	---	---	---	---	---	---	---	---	---	---	---	---	---	---	---	---	---	---	---	---	---	---	---	---	---	---	---	---	---	---	---	---	---	---	---	---	---	---	---	---	---	---	---	---	---	---	---	---	---	---	---	---	---	---	---	---	---	---	---	---	---	---	---	---	---	---	---	---	---	---	---	---	---	---	---	---	---	---	---	---	---	---	---	---	---	---	---	---	---	---	---	---	---	---	---	---	---	---	---	---	---	---	---	---	---	---	---	---	---	---	---	---	---	---	---	---	---	---	---	---	---	---	---	---	---	---	---

۱- نام دیگر پول بانکی چیست؟

۱. سپرده
۲. اسکناس بدون پشتوانه
۳. پول کاغذی
۴. پول اعتباری

۲- در مورد قانون گرشام کدام یک از موارد زیر صحیح می باشد؟

۱. پول بد، پول خوب را از جریان خارج می کند.
۲. این قانون در مورد پول کلایی است.
۳. این قانون در مورد پول با پشتوانه است.
۴. این قانون در مورد پول بدون پشتوانه است.

۳- چرا بانک ها در دوره های قبل نتوانستند توسعه یابند؟

۱. کمبود طلا و نقره به عنوان پشتوانه
۲. عدم پرداخت نرخ بهره
۳. وجود نرخ بهره بالا
۴. حضور پر رنگ زرگرها

۴- کدام یک از موارد زیر در قسمت بدهی ترازنامه بانک ها قرار دارد؟

۱. ذخیره قانونی
۲. سپرده نزد دیگر بانک ها
۳. سپرده دیداری
۴. نقدینگی

۵- اندازه و مقدار ذخیره بانک های تجاری به چه چیزی بستگی دارد؟

۱. سود بانک
۲. ذخیره بانک های دیگر
۳. ساختار دارایی های بانک
۴. میزان تسهیلات بانک

۶- اگر نرخ ذخیره قانونی ۱۲٪ نرخ ذخیره مورد تمایل ۲۸٪ و حجم کل سپرده های بانک ۲۰۰ واحد باشد. در صورتی که بانک برای رفع نیازهای خود مبادرت به قرض کردن از بانک مرکزی به میزان ۱۰٪ کند، نرخ ذخیره آزاد به چه میزان خواهد بود؟

۱. ۲۰٪
۲. ۰۶٪
۳. ۱۶٪
۴. ۱۰٪

۷- ذخیره احتیاطی هنگامی شکل می گیرد که ذخیره بیشتر از ذخیره باشد.

۱. آزاد- قانونی
۲. قانونی- مورد تمایل
۳. قانونی- آزاد
۴. مورد تمایل- قانونی

۸- اگر نرخ ذخیره مورد تمایل بانک ها ۲۵ درصد و نرخ ذخیره احتیاطی ۱۵ درصد باشد، یک افزایش اولیه ۵۰۰ ریالی در ذخیره بانک، منجر به ایجاد چه میزان پول بانکی می شود؟

۱. ۲۰۰۰ ۲. ۵۰۰۰ ۳. ۷۵۰۰۰ ۴. ۱۲۵۰

۹- ضریب پول آفرینی برابر کدامیک از گزینه های زیر است؟

۱. $\frac{1-r}{r}$ ۲. $\frac{1}{r}$ ۳. $\frac{1}{1-r}$ ۴. r

۱۰- کدامیک از موارد زیر از ویژگی های شاخص قیمت نمی باشد؟

۱. هدفمند بودن ۲. در نظر گرفتن کل کالاها
۳. در نظر گرفتن وزن اهمیت کالاها ۴. انتخاب سال پایه

۱۱- سال پایه برای تشکیل یک شاخص قیمتی باید چه ویژگی ای داشته باشد؟

۱. باید با دوره جاری فاصله طولانی داشته باشد.
۲. باید دارای رکود اقتصادی باشد.
۳. باید دارای رونق اقتصادی باشد.
۴. باید از نظر اقتصادی معمولی و بدون شوک عمده باشد.

۱۲- نوعی از شاخص قیمت که در آن، مقدار سال مورد مطالعه مبنای محاسبه قرار می گیرد چه نام دارد؟

۱. شاخص لاسپیرز ۲. شاخص پاشه ۳. شاخص فیشر ۴. شاخص ایده آل فیشر

۱۳- اگر حجم پول برابر ۶۰۰۰ و حجم مبادلات برابر ۱۲۰۰ باشد. در صورتی که شاخص قیمت برابر ۵۰ باشد، سرعت گردش پول چقدر می باشد؟

۱. ۲۰ ۲. ۱۲ ۳. ۱۰ ۴. ۶

۱۴- در نظریه مقداری پول کدامیک از متغیرها را می توان در کوتاه مدت ثابت فرض نمود؟

۱. سرعت گردش پول و سطح قیمتها
۲. مقدار مبادلات و حجم پول
۳. حجم پول و سطح قیمتها
۴. سرعت گردش پول و مقدار مبادلات

۱۵- طبق نظر فیشر کدامیک از موارد زیر در مورد رابطه مبادله صحیح می باشد؟

۱. حجم پول تابعی از قیمت و سرعت گردش پول است.
۲. سرعت گردش پول تابعی از حجم مبادلات و قیمت می باشد.
۳. قیمت در تعیین سایر پارامترهای رابطه موثر است.
۴. قیمت تحت تأثیر حجم پول و سرعت گردش پول می باشد.

۱۶- در صورتی که در رابطه مبادله از درآمد ملی بجای حجم کل مبادلات استفاده شود، کدامیک از گزینه های زیر در مورد سرعت گردش پول صحیح است؟

۱. سرعت گردش پول کاهش میابد.
۲. سرعت گردش پول افزایش میابد.
۳. تغییرات آن نامشخص است.
۴. در صورت افزایش حجم پول، افزایش میابد.

۱۷- براساس نظر ویکسل اگر نرخ بهره بانکی (i) کمتر از نرخ بازده سرمایه گذاری (r) باشد کدامیک از موارد زیر صحیح است؟

۱. کاهش تمایل مردم برای سرمایه گذاری
۲. افزایش تقاضای پول
۳. کاهش مجموع هزینه ها
۴. کاهش سطح قیمتها

۱۸- براساس نظریه کینز، تقاضا برای پول مربوط به کدامیک از دلایل زیر نمی باشد؟

۱. انگیزه معاملاتی
۲. انگیزه ذخیره ارزش
۳. انگیزه احتیاطی
۴. انگیزه سوداگری

۱۹- بر اساس نظریه کینز تقاضای پول با نرخ بهره رابطه و با درآمد رابطه دارد.

۱. معکوس- مستقیم
۲. مستقیم- مستقیم
۳. معکوس- معکوس
۴. مستقیم- معکوس

۲۰- بر اساس نظریه تقاضای پول کینز، تقاضای معاملاتی با نرخ بهره چه رابطه ای دارد؟

۱. مستقیم
۲. نامشخص
۳. معکوس
۴. رابطه ندارد

۲۱- تله نقدینگی در چه شرایطی بوجود می آید؟

۱. تقاضای سوداگری ثابت باشد.
۲. تقاضای سوداگری صفر باشد.
۳. نرخ بهره در سطح حداکثری خود قرار داشته باشد.
۴. تقاضای سوداگری بی نهایت باشد.

۲۲- در شرایط تله نقدینگی، اگر عرضه پول افزایش یابد کدام یک از گزینه های زیر صحیح می باشد؟

۱. نرخ بهره کاهش می یابد.
۲. نرخ بهره ثابت می ماند.
۳. نرخ بهره افزایش می یابد.
۴. تغییرات نرخ بهره نامشخص است.

۲۳- براساس نظریه فریدمن تقاضای پول با نرخ بازده سهام رابطه و با نسبت ثروت انسانی به غیر انسانی رابطه دارد.

۱. معکوس- مستقیم
۲. معکوس- معکوس
۳. مستقیم- مستقیم
۴. مستقیم- معکوس

۲۴- کدام یک از موارد زیر جزو فرضیات مدل کاسیک ها می باشد؟

۱. وجود رقابت انحصاری در بازار کالاها
۲. وجود توهم پولی
۳. رفتار منطقی مردم در حداکثر نمودن مطلوبیت و سود
۴. محوریت تقاضا در تولید کالاها

۲۵- بر اساس نظریه کلاسیک ها دستمزد حقیقی کارگر با عرضه نیروی کار رابطه و با تقاضای نیروی کار رابطه دارد.

۱. مستقیم- مستقیم
۲. معکوس- مستقیم
۳. معکوس- معکوس
۴. مستقیم- معکوس

۲۶- طبق نظر کلاسیک ها عامل اصلی تعیین پس انداز است.

۱. نرخ بهره اسمی
۲. نرخ بهره واقعی
۳. درآمد
۴. انتظارات تورمی

۲۷- در مورد انتقاد کینزین ها به مدل کلاسیک ها کدام یک از موارد زیر صحیح می باشد؟

۱. کلاسیک ها انگیزه مبادلاتی برای تقاضای پول را نادیده گرفته اند.
۲. کینزین ها برخلاف کلاسیک ها معتقدند هر گونه عدم تعادل در بازار موقتی است.
۳. طبق نظر کلاسیک ها عامل کار دچار توهم پولی است.
۴. کینزین ها بر خلاف کلاسیک ها معتقدند که دستمزدها انعطاف ناپذیرند.

۲۸- آقای مرادی در ابتدای سال با هزینه ۵۰۰ ریال اقدام به سرمایه گذاری نموده و در پایان سال با فروش سرمایه خود به میزان ۸۷۵ ریال درآمد کسب می کند. اگر نرخ بهره برابر ۲۵ درصد باشد، سود بدست آمده آقای مرادی چقدر می باشد؟

۱. ۲۰۰
۲. ۳۷۵
۳. ۴۷۵
۴. ۲۷۵

۲۹- بر اساس نظر کینز اگر تابع مصرف $C = 50 + 0.6Y$ ، $I = 100$ و $G = 50$ باشد، مقدار تولید تعادلی به چه میزان می باشد؟

۴۵۰ .۴

۳۵۰ .۳

۲۰۰ .۲

۵۰۰ .۱

۳۰- در ترازنامه بانک مرکزی کدام یک از موارد زیر در قسمت دارایی قرار دارد؟

۰۲. اوراق قرضه دولتی

۰۱. اسکناس در دست مردم

۰۴. سپرده دیداری بانکهای بازرگانی

۰۳. سپرده بانکهای بازرگانی نزد بانک مرکزی

۳۱- پایه پول (B) برابر است با:

۰۲. مجموع سپرده و ذخیره نزد بانک مرکزی

۰۱. مجموع اسکناس و سپرده بانک ها نزد بانک مرکزی

۰۴. مجموع اسکناس ها ی ذخیره نزد بانک مرکزی

۰۳. مجموع اسکناس و وام اعطایی بانک ها

۳۲- منحنی رفتار مردم در حفظ نسبت بین اسکناس و سپرده و منحنی رفتار بانک ها در قبال اسکناس و سپرده است.

۰۴. نزولی- صعودی

۰۳. نزولی- نزولی

۰۲. صعودی- صعودی

۰۱. صعودی- نزولی

۳۳- اگر در نقاط بالای منحنی رفتاری بانک های بازرگانی و مرکزی در قبال اسکناس و سپرده قرار داشته باشیم، جهت حرکت برای بازگشت به تعادل چه اقدامی باید انجام داد؟

۰۲. باید سپرده ها را افزایش داد.

۰۱. باید اعتبارات را محدود کرد.

۰۴. باید اسکناس را افزایش داد.

۰۳. باید اعتبارات را افزایش داد.

۳۴- در رابطه $M = mB$ که رابطه بین پایه پول و عرضه پول را مشخص می کند m برابر است با :

۰۴. $\frac{K+r}{K+1}$

۰۳. $\frac{K+r}{K-1}$

۰۲. $\frac{K+1}{K+r}$

۰۱. $\frac{K+1}{1-r}$

۳۵- اثر تغییرات پول پایه بر حجم پول عرضه شده به چه صورت می باشد ؟

۰۴. معکوس و افزایشی

۰۳. مستقیم و کاهشی

۰۲. معکوس و کاهشی

۰۱. مستقیم و افزایشی

۳۶- اگر بانک ها دارای ذخیره احتیاطی باشند، چه تغییری در شیب منحنی رفتار بانک ها در برابر اعمال سیاست های انقباضی رخ می دهد؟

۱. تغییری ایجاد نمی کند.
۲. شیب منحنی افزایش می یابد.
۳. شیب منحنی کاهش می یابد.
۴. عرض از مبدا منحنی تغییر می کند.

۳۷- در صورتی که بانک مرکزی اقدام به سیاست انقباضی نماید، می بایست نرخ ذخیره قانونی را داده که این اقدام باعث عرضه پول می شود.

۱. افزایش - کاهش
۲. کاهش - کاهش
۳. افزایش - افزایش
۴. کاهش - افزایش

۳۸- در صورت افزایش عرضه پول، منحنی LM به سمت انتقال یافته و تولید می یابد.

۱. چپ - کاهش
۲. راست - کاهش
۳. راست - افزایش
۴. چپ - افزایش

۳۹- در حالت اشتغال کامل (زمانی که منحنی عرضه به صورت عمودی است)، هر گونه افزایش در تقاضای کل (تورم ناشی از فشار تقاضا) چه تاثیری بر تولید و سطح قیمت ها خواهد داشت؟

۱. با افزایش تقاضای کل در اثر افزایش مخارج دولتی تغییری در سطح تولید و قیمت ها ایجاد نمی گردد.
۲. با افزایش تقاضای کل در اثر افزایش مخارج دولتی، هم سطح تولید و هم سطح قیمت ها افزایش می یابد.
۳. با افزایش تقاضای کل در اثر افزایش مخارج دولتی، سطح تولید تغییر می کند لیکن سطح قیمت ها ثابت باقی می ماند.
۴. با افزایش تقاضای کل در اثر افزایش مخارج دولتی، تغییری در سطح تولید ایجاد نمی گردد لیکن سطح قیمت ها افزایش می یابد.

۴۰- در یک سیستم شناور ارز، در صورتی که ارزش پول کشور یابد، صادرات و کشور دچار تراز پرداخت ها می شود.

۱. کاهش - افزایش - مازاد
۲. افزایش - کاهش - مازاد
۳. کاهش - کاهش - مازاد
۴. افزایش - افزایش - کسری

1	الف
2	الف
3	ب
4	ج
5	ج
6	ب
7	د
8	ب
9	ب
10	ب
11	د
12	ب
13	ج
14	د
15	د
16	الف
17	ب
18	ب
19	الف
20	د
21	د
22	ب
23	الف
24	ج
25	د
26	ب
27	د
28	الف
29	الف
30	ب
31	الف
32	الف
33	الف
34	ب
35	الف
36	ب
37	الف
38	ج
39	د
40	الف

۱. اعتبار کدام یک از انواع پول براساس محتوای کالایی آن تعیین می‌شود؟

الف. پول بانکی ب. کالای پولی ج. کالای پولی فلزی د. پول کالایی

۲. طبق قانون عملیات بانکی بدون ربا مصوب ۱۳۶۲ از جمله اهداف نظام بانکی عبارتست از:

الف. کسب حداکثر سود توسط بانکها

ب. حفظ ارزش پول

ج. رقابت با بنگاه‌های تولیدی در جمع‌آوری ثروت

د. پرداخت تسهیلات صرفاً به موسسات بازرگانی بزرگ

۳. امروزه وام‌های اعطایی بانکها بیشتر به صورت است.

الف. اسکناس ب. سکه های طلا ج. سپرده د. کالای پولی

۴. بدهی بانک‌های بازرگانی دارای سررسید و بدهی مؤسسات بازرگانی یا تولیدی دارای سررسید است.

الف. نامعین - معین ب. معین - نامعین ج. نامعین - نامعین د. معین - معین

۵. کدام جمله صحیح است؟

الف. نرخ ذخیره مورد تمایل بانکها می‌تواند بزرگتر از نرخ ذخیره قانونی باشد.

ب. نرخ ذخیره مورد تمایل بانکها می‌تواند کوچکتر از نرخ ذخیره قانونی باشد.

ج. نرخ ذخیره احتیاطی بانکها همان نرخ ذخیره مورد تمایل آنهاست.

د. ذخیره آزاد بانکها شامل مجموع ذخائر اضافی و ذخائر مورد تمایل آنهاست.

۶. در چه صورت امکان پول آفرینی برای بانک‌های بازرگانی وجود دارد؟ در صورتی که نرخ ذخیره قانونی

الف. کوچکتر از یک باشد. ب. یک باشد.

ج. بزرگتر از یک باشد. د. کوچکتر از صفر باشد.

۷. هنگامی که ضریب پول آفرینی عدد ۲/۵ است، ضریب گسترش وام و اعتبار چقدر است؟

الف. ۴ ب. ۲/۵ ج. ۱/۵ د. ۰/۴

۸. بانک A چکی به مبلغ هزار تومان به عهده بانک B دریافت و بانک B چکی به مبلغ سه هزار تومان به عهده بانک A دریافت

نموده است. تراز بانک B در صندوق تصفیۀ بانک مرکزی چه تغییری می‌کند؟

الف. ۱۰۰۰ کاهش ب. ۱۲۰۰۰ افزایش ج. ۲۰۰۰ افزایش د. ۳۰۰۰ کاهش

۹. کدام یک از شاخص‌های زیر عددی کوچکتر از واقعیت را نشان می‌دهد؟ (به سمت پایین تورش دارد.)

الف. شاخص لاسپیر ب. شاخص ساده جمعی ج. شاخص پاشه د. شاخص فیشر

۱۰. ذخیره مورد تمایل بانکها برابر است با:

الف. اختلاف ذخیره احتیاطی و قانونی

ب. مجموع ذخیره احتیاطی و قانونی

ج. اختلاف ذخیره احتیاطی و قرض از بانک مرکزی

د. مجموع ذخیره احتیاطی و قرضی از بانک مرکزی

۱۱. چنانچه رابطه $2X = Y = 4Z$ در مورد کالاهای پولی X, Y, Z برقرار باشد کاهش عرضه Y از کدامیک از روابط زیر بدست خواهد آمد؟

الف. $4X = Y = 6Z$ ب. $4X = Y = 2Z$ ج. $X = Y = Z$ د. $X = 2Y = 4Z$

۱۲. از نظر ویکسل در کدام حالت تقاضا برای سرمایه‌گذاری و تقاضا برای پول کاهش می‌یابد؟ در صورتی که

الف. نرخ بهره بازار کوچکتر از نرخ طبیعی بهره باشد.

ب. نرخ بهره بازار مساوی با نرخ طبیعی بهره باشد.

ج. نرخ بهره بازار بزرگتر از نرخ طبیعی بهره باشد.

د. نرخ بازده انتظاری بزرگتر از نرخ طبیعی بهره باشد.

۱۳. اگر تولید ملی = ۱۰۰۰ میلیارد ریال و حجم پول ۱۰۰ میلیارد ریال باشد سرعت گردش پول برابر است با:

الف. ۰/۱ ب. ۱۰ ج. ۰/۰۱ د. ۱۰۰

۱۴. در تله نقدینگی کینز با اجرای سیاست پولی انبساطی:

الف. نره بهره کاهش می‌یابد. ب. نرخ بهره افزایش می‌یابد.

ج. نرخ بهره تغییر نمی‌کند. د. تغییرات نرخ بهره مشخص نیست.

۱۵. در نظریه فریدمن چنانچه ثروت انسانی نسبت به ثروت غیرانسانی کاهش یابد تقاضا برای پول چه تغییری می‌کند؟

الف. کاهش می‌یابد. ب. افزایش می‌یابد. ج. ثابت می‌ماند. د. مشخص نیست.

۱۶. تغییر نرخ بهره در پایین‌تر از نرخ بهره تله نقدینگی چه تاثیری بر تقاضای پول دارد؟

الف. عرضه پول را کاهش می‌دهد. ب. آن را افزایش می‌دهد.

ج. آن را کاهش می‌دهد. د. تاثیری ندارد.

۱۷. نقطه ضعف نظریه کینزینها در دهه ۱۹۷۰ کدام پدیده بود؟

الف. بحران تورم ب. بحران رکود ج. کاهش تولید ملی د. بحران بیکاری

۱۸. از نظر کلاسیکها تقاضا برای نیروی کار برابر است با

الف. هزینه نهایی نیروی کار ب. مقدار هزینه نهایی نیروی کار

ج. ارزش تولید نهایی نیروی کار د. ارزش هزینه نهایی نیروی کار

۱۹. در مدل کلاسیکها نرخ بهره در کدام بازار تعیین می‌شود؟

الف. پول ب. پس‌انداز و سرمایه‌گذاری

ج. کالا د. نیروی کار

۲۰. از نظر کینز کدام عوامل مانع انعطاف دستمزدها به سمت پایین می‌شوند؟

- الف. تغییر در نرخ بهره واقعی در بازار وام
ب. وجود توهم پولی کارگران
ج. عدم تعادل در بازار پول
د. اتحادیه‌های کارگری، قانون حداقل دستمزد

۲۱. از نظر کینز پس‌انداز تابع چیست؟

- الف. درآمد جاری
ب. نرخ بهره
ج. سرمایه‌گذاری
د. سرعت گردش پول
۲۲. در نظریه کینز چنانچه نرخ بهره و بازده انتظاری از سرمایه‌گذاری هر دو افزایش یابند میزان سرمایه‌گذاری چه تغییر می‌کند؟

- الف. مشخص نیست.
ب. افزایش می‌یابد.
ج. کاهش می‌یابد.
د. تغییری نمی‌کند.

۲۳. در مدل کینز افزایش بازده انتظاری سرمایه‌گذاری، درآمد ملی تعادلی را چه تغییری می‌دهد؟

- الف. تغییر نمی‌دهد.
ب. کاهش
ج. افزایش
د. مشخص نیست.

۲۴. با فرض اینکه نرخ ذخیره مورد تمایل بانکها ۲۵٪ و مقدار ذخیره ۱۰۰ واحد پولی باشد، عرضه پول بانکی چقدر است؟

الف. ۲۵
ب. ۲۵۰
ج. ۴۰۰
د. ۵۰۰

۲۵. کدام گزینه پول پایه را بیان می‌کند؟

الف. اسکناس و مسکوک + اوراق قرضه

ب. اسکناس و مسکوک + سپرده‌های دیداری مردم نزد بانکهای تجاری

ج. سپرده‌های دیداری مردم نزد بانکهای بازرگانی + طلا

د. طلا + اوراق قرضه

۲۶. با افزایش نرخ ذخیره قانونی میزان تعادلی C , D چه تغییری خواهد کرد؟

- الف. هر دو افزایش می‌یابند.
ب. هر دو کاهش می‌یابند.
ج. C افزایش و D کاهش می‌یابد.
د. C کاهش و D افزایش می‌یابد.

۲۷. چنانچه $r = 0.25$, $k = 0.5$ و پول پایه ۱۰ واحد افزایش یابد، عرضه پول چه تغییری می‌کند؟

- الف. ۲۰ واحد افزایش
ب. ۵۰ واحد افزایش
ج. ۷۰ واحد افزایش
د. ۵۰ واحد کاهش

۲۸. با اجرای سیاست پولی انبساطی r و y تعادلی چه تغییری می‌یابند؟

- الف. r افزایش و y کاهش
ب. r کاهش و y افزایش
ج. هر دو کاهش
د. هر دو افزایش می‌یابند.

۲۹. چنانچه نسبت $K = \frac{C}{D}$ تغییر کند، عرضه پول چگونه تغییر می‌کند؟

الف. جهت تغییر مشخص نیست. ب. بصورت مستقیم تغییر می‌کند.

ج. هیچ تغییری نمی‌کند. د. بصورت معکوس تغییر می‌کند.

۳۰. هنگامی که دولت سیاست پولی انقباضی را از طریق افزایش نرخ تنزیل مجدد اعمال می‌کند منحنی تابع رفتاری منتقل می‌شود.

الف. سیستم بانکی به سمت چپ ب. سیستم بانکی به سمت راست

ج. مردم به سمت چپ د. مردم به سمت راست

۳۱. چنانچه افزایش نرخ ذخیره قانونی تماماً از طریق کاهش نرخ ذخیره اضافی (احتیاطی) بانکها تامین شود عرضه پول چه تغییری می‌کند؟

الف. افزایش می‌یابد. ب. تغییری نمی‌کند.

ج. کاهش می‌یابد. د. افزایش یا کاهش آن مشخص نیست.

۳۲. خرید اوراق قرضه توسط بانک مرکزی موجب کدامیک از گزینه‌های زیر می‌شود؟

الف. افزایش نرخ ذخیره قانونی و نتیجتاً کاهش ذخائر بانکها و نهایتاً کاهش عرضه پول

ب. کاهش اسکناس و مسکوک و نتیجتاً افزایش نسبت $\frac{C}{D}$ و نهایتاً کاهش عرضه پول

ج. افزایش ذخائر بانکها نزد بانک مرکزی و نتیجتاً افزایش پول پایه و نهایتاً افزایش عرضه پول

د. افزایش پول پایه و نتیجتاً کاهش ضریب عرضه پول و کاهش عرضه پول

۳۳. خرید اوراق قرضه توسط بانک مرکزی چه تاثیری به منحنی LM دارد؟

الف. تاثیری ندارد. ب. حرکت روی منحنی

ج. انتقال به سمت چپ د. انتقال به سمت راست

۳۴. منحنی فیلیپس بیانگر رابطه میان عدم اشتغال و است.

الف. معکوس- نرخ تغییرات دستمزد اسمی ب. معکوس- نرخ تورم

ج. مستقیم- نرخ تغییرات دستمزد اسمی د. مستقیم- نرخ تورم

۳۵. براساس مطالعات لپسی چنانچه در بازار کار مازاد تقاضا صفر باشد. درصد تغییرات دستمزد اسمی چقدر است؟

الف. منفی ب. مثبت ج. صفر د. مشخص نیست.

۳۶. با افزایش نرخ دستمزد رسمی، کدام گزینه زیر رخ می‌دهد؟

الف. بیکاری کاهش می‌یابد. ب. بیکاری افزایش می‌یابد.

ج. بیکاری تغییر نمی‌کند. د. تغییر بیکاری مشخص نیست.

۳۷. چنانچه تورم انتظاری وجود داشته باشد در یک سطح ثابت از نرخ عدم اشتغال منحنی فیلیپس چگونه تغییر می‌کند؟

الف. حرکت روی منحنی صورت می‌گیرد.

ب. به سمت پایین منتقل می‌شود.

ج. هیچ تغییری نمی‌کند.

د. به سمت بالا منتقل می‌شود.

۳۸. عامل عمده تورم پس از انقلاب اسلامی در ایران چه بوده است؟

الف. افزایش تقاضا و سیاست‌های تعادل بودجه دولت

ب. کاهش تولید کسر بودجه دولت

ج. افزایش صادرات نفت و عرضه ارزهای خارجی

د. افزایش عرضه و سیاست‌های کسر بودجه‌ای دولت

۳۹. در بازار ارز کدامیک از گزینه‌های زیر عرضه کننده ارز می‌باشند؟

الف. صادر کننده کالا

ب. وارد کننده کالا

ج. سرمایه‌گذاران خارجی در کشور ما

د. مهاجرین ایرانی به خارج

۴۰. سیستم شناور ارز در چه سالی به دنیا به رسمیت شناخته شد؟

الف. ۱۹۶۰

ب. ۱۹۷۶

ج. ۱۹۵۰

د. ۱۹۴۶

1	د
2	ب
3	ج
4	الف
5	الف
6	الف
7	ج
8	ب، ج
9	ج
10	ب
11	الف
12	ج
13	ب
14	ج
15	الف
16	د
17	الف
18	ج
19	ب
20	د
21	الف
22	الف
23	ج
24	ج
25	د
26	ب
27	الف
28	ب
29	د
30	الف
31	ب
32	ج
33	د
34	الف
35	ج
36	الف
37	د
38	ب
39	الف
40	ب

۱- هر کشوری با هر نظام اقتصادی برای تحقق اهداف سیاسی، فرهنگی، اقتصادی خود از ابزارهای مختلفی استفاده می کند؛ این ابزارها چه نام دارند؟

۱. سیاست های کلان ۲. سیاست های پولی ۳. سیاست های مالی ۴. سیاست های خرد

۲- اگر حجم پول کشور ۲۰۰ واحد و حجم نقدینگی کشور ۲۰۰ واحد باشد کدام گزینه حجم شبه پول را نشان می دهد؟

۱. صفر ۲. ۱۰۰ ۳. ۱۵۰ ۴. ۲۰۰

۳- فرض کنید نرخ ذخیره قانونی ۲۵ درصد و نسبت اسکناس به سپرده مردم ۲۵ درصد باشد در این صورت ضریب افزایش سپرده چقدر خواهد بود؟

۱. ۱ ۲. ۲ ۳. ۳ ۴. ۴

۴- اگر مجموع ذخایر قانونی ۴۰ واحد و مجموع وام های پرداختی ۱۶۰ واحد باشد، حجم سپرده ها چقدر خواهد بود؟

۱۲۰ . ۱۰۰ . ۲ ۲۰۰ . ۳ ۸۰ . ۴

۵- اگر مجموع ذخایر قانونی ۴۰ واحد و مجموع وام های پرداختی ۱۶۰ واحد باشد، نرخ ذخیره قانونی چقدر است؟

۲۰ درصد . ۴۰ درصد . ۲ ۳۰ درصد . ۳ ۲۵ درصد . ۴

۶- اگر تنزیل براساس معامله واقعی صورت گیرد موجب می شود.

۰ تورم ۲. رونق اقتصادی ۳. رکود اقتصادی ۴. تورم همراه با رکود

۷- کدام گزینه بدهی بانک محسوب می شود؟

۰ صندوق ۲. ذخیره نزد بانک مرکزی

۳. ساختمان ۴. سهام اولیه

۸- کدام گزینه در مورد پایه پولی (B) صحیح است؟

$$B = C - RL + R_e \quad . \quad ۲$$

$$B = C + RL - R_e \quad . \quad ۳$$

$$B = C - RL - R_e \quad . \quad ۲$$

$$B = C + R \quad . \quad ۴$$

۹- کدام اقتصاددان، بانک مرکزی را به عنوان آخرین منابع برای قرض تعریف می کند؟

۱. هاوتری ۲. اسمیت ۳. ریکاردو ۴. شاو

۱۰- کدام گزینه اولین بانک مرکزی جهان می باشد؟

۱. بانک سوئد ۲. بانک انگلستان ۳. بانک بارسلونا ۴. بانک آمستردام

۱۱- کدام یک از عقود زیر دارای مورد کاربرد در واردات، صادرات و بازرگانی داخلی می باشد؟

۱. مساقات ۲. مزارعه ۳. مضاربه ۴. قرض الحسنه

۱۲- کدام یک از عقود زیر دارای مورد کاربرد در بخش های صنعت، کشاورزی، معدن، واردات، صادرات، بازرگانی داخلی و خدمات می باشد؟

۱. مشارکت حقوقی ۲. مضاربه ۳. فروش اقساطی ۴. مزارعه

۱۳- نخستین مؤسسه مالی خصوصی با نام بانک کدام گزینه بود؟

۱. بانک بارسلونا ۲. بانک هامبورگ ۳. بانک نورنبرگ ۴. بانک ونیز

۱۴- اولین بانک دولتی کدام بانک است؟

۱. بانک آمستردام ۲. بانک بارسلونا ۳. بانک هامبورگ ۴. بانک نورنبرگ

۱۵- نخستین بانکی که در ایران تأسیس شد کدام بانک بود؟

۱. بانک جدید شرق ۲. بانک شاهنشاهی ایران
۳. بانک استقراضی ایران ۴. بانک سپه

۱۶- ملیت بانک عثمانی چه بود؟

۱. ایرانی ۲. انگلیسی ۳. ترکیه ای ۴. فرانسوی

۱۷- کدام گزینه را در حال حاضر نمی توان با تلفن بانک پرداخت نمود؟

۱. جریمه رانندگی ۲. قبض برق ۳. قبض تلفن همراه ۴. قبض گاز

۱۸- اگر حجم پول در گردش ۱۰۰۰ واحد و مانده سپرده های دیداری مردم ۴۰۰ واحد باشد، کدام گزینه میزان اسکناس و مسکوک دست مردم را نشان می دهد؟

۱. ۱۰۰۰ واحد ۲. ۶۰۰ واحد ۳. ۴۰۰ واحد ۴. ۱۴۰۰ واحد

۱۹- اگر حجم پول در گردش ۱۰۰۰ واحد و شبه پول ۱۲۰۰ واحد باشد کدام گزینه حجم نقدینگی را نشان می دهد؟

۱. ۲۰۰ واحد ۲. ۶۰۰ واحد ۳. ۱۰۰۰ واحد ۴. ۲۲۰۰ واحد

۲۰- کدام گزینه تابع رفتاری مردم در ترکیب بهینه پول نقد و سپرده را نشان می دهد؟

۱. $B = C + R$ ۲. $B = C + D$ ۳. $B = KD$ ۴. $C = B - rD$

۲۱- اگر فردی هر ۱۵ روز یکبار ۱۵۰۰ واحد درآمد داشته باشد، هر روز چقدر تقاضای پول دارد؟

۱. ۱۰۰ ۲. ۵۰۰ ۳. ۷۵۰ ۴. ۱۵

۲۲- در فقه اسلامی کنز شامل کدام گزینه است؟

۱. انواع پول ها ۲. سکه و اسکناس ۳. پول بانکی ۴. پول الکترونیکی

۲۳- در ابتدای حکومت اسلامی پول رایج، چه نوع پولی بود؟

۱. درهم اسلامی ۲. دینار روم و درهم ایران ۳. دینار اسلامی ۴. دینار ایران

۲۴- در حالت کلی هر شیئی که مقبولیت عام داشته باشد و عوامل اقتصادی کالاها و خدمات خود را با آن معاوضه کنند چه نامیده می شود؟

۱. حواله ۲. برات ۳. پول ۴. سند

۲۵- اینکه هر شخصی تمایل دارد مازاد تولید خود را ذخیره نماید، ذخیره سازی کالاهای فسادپذیر مثل مواد غذایی برای مدت طولانی امکان پذیر نیست و هزینه نگهداری ذخایر اقتصادی افزایش می یابد. نشان دهنده کدام محدودیت مبادله پایاپای است؟

۱. نیاز همزمان طرفین مبادله ۲. تقسیم ناپذیربودن برخی کالاها ۳. مشکل ذخیره سازی ۴. تعیین قیمت کالاها

۲۶- دریافت های ارزی موجب افزایش تقاضا برای پول داخلی و افزایشپول خارجی می شود.

۱. عرضه ۲. تقاضای ۳. نرخ ۴. اعتبار

۲۷- در کدام سیستم نرخ ارز، طلا باید کاملاً حکم پول قانونی را داشته باشد؟

۱. پایه طلای کلاسیک ۲. سیستم پایه ارز - طلا
۳. سیستم برتن وودز ۴. سیستم نرخ ارز شناور

۲۸- در کدام رژیم ارزی ورود و خروج ارز تحت کنترل دولت و بانک مرکزی می باشد؟

۱. نرخ ارز شناور ۲. نرخ ارز ثابت
۳. نرخ ارز شناور مدیریت شده ۴. هیچکدام

۲۹- مهم ترین وظیفه بازار ارز کدام گزینه است؟

۱. تهیه اعتبار برای تأمین مالی تجارت خارجی ۲. سهولت در مقابل خطرات تغییر نرخ ارزها
۳. تسویه ترازپرداختهای خارجی ۴. انتقال قدرت خرید از یک کشور به کشور دیگر

۳۰- مبادله در بازار کار، بازار کالاها و خدمات، بازار پول و بازار سرمایه بین المللی با کدام گزینه صورت می گیرد؟

۱. ارز ۲. پول داخلی ۳. طلا ۴. چک

۳۱- مسئولیت مالی یورو بر عهده کدام گزینه است؟

۱. بانک آزاد مرکزی اروپایی ۲. بانک مرکزی آلمان
۳. بانک مرکزی فرانسه ۴. بانک مرکزی اسپانیا

۳۲- پایه مقایسه سطح عمومی قیمت ها با سال پایه.....و مقایسه آن با یک دوره قبلنامیده می

۱. سطح تورم - نرخ تورم ۲. نرخ تورم - سطح تورم
۳. تورم خزنده - تورم شتابان ۴. تورم شتابان - تورم خزنده

۳۳- اگر I_L شاخص لاسپیرز، I_P شاخص پاشه و I_F شاخص فیشر باشد. کدام گزینه صحیح است؟

۱. $I_P < I_F < I_L$ ۲. $I_P > I_F > I_L$ ۳. $I_P > I_F < I_L$ ۴. $I_P < I_F > I_L$

۳۴- طبق کدام نظریه مردم در شکل دادن انتظارات خود دچار اشتباهات منظم می شوند؟

۱. انتظارات عقلایی
۲. انتظارات تطبیقی
۳. انتظارات تورمی
۴. انتظارات درآمدی

۳۵- کدام گزینه بیانگر قانون گرشام است؟

۱. پول خوب پول بد را از جریان خارج می کند.
۲. پول بد پول خوب را از جریان خارج می کند.
۳. پول به هیچ وجه از جریان خارج نمی شود.
۴. کنز پول صرفاً به ضرر کنزکننده است.

۳۶- ماهیت فعالیت بانکداری مستلزم وجود چیست؟

۱. مقررات و قوانین خاص
۲. تخصص بانکی
۳. تمرکز بانکی
۴. عدم تمرکز بانکی

۳۷- براساس معادله کمبریج اگر تولید حقیقی برابر ۱۰۰۰ و سطح عمومی قیمتها برابر ۴ باشد در صورتی که عرضه پول برابر ۸۰۰ باشد، سرعت گردش پول کدام است؟

۱. ۸
۲. ۵
۳. ۱۰
۴. ۲۵

۳۸- عقود قرض الحسنه، مضاربه، مشارکت مدنی، مزارعه، مساقات، جعاله، سلف، فروش اقساطی مواد اولیه، لوازم یدکی و ابزار کار از نظر زمانی چه نوع طبقه بندی عقود اسلامی محسوب می شود؟

۱. کوتاه مدت
۲. میان مدت
۳. بلندمدت
۴. الف و ب

۳۹- به نظر فیشر افزایش حجم پول به طور متناسب باعث افزایش کدام گزینه می شود؟

۱. سطح تولید
۲. حجم مبادلات
۳. نرخ ارز
۴. سطح عمومی قیمتها

۴۰- منحنی فیلیپس بلند مدت پیشنهاد کدام گروه از اقتصاددانان است؟

۱. پول گرایان
۲. کینزنها
۳. کلاسیکها
۴. نئوکلاسیکها

1	الف	
2	الف، ب	
3	د	
4	ج	
5	الف	
6	ب	
7	د	
8	د	
9	الف	
10	الف	
11	ج	
12	الف	
13	د	
14	ب	
15	الف	
16	ب	
17	الف	
18	ب	
19	د	
20	ج	
21	ج	
22	ب	
23	ب	
24	ج	
25	ج	
26	الف	
27	الف	
28	ب	
29	د	
30	الف	
31	الف	
32	الف	
33	الف	
34	ب	
35	ب	
36	الف	
37	ب	
38	الف	
39	د	
40	الف	

۱- سیاستهای طرف تقاضا که شامل سیاستهای پولی و مالی است ، به صورت غیرمستقیم بر کدام گزینه تأثیر می گذارند؟

۱. عرضه کل ۲. تقاضای کل ۳. واردات ۴. نرخ بهره

۲- کدام گزینه ضریب افزایش پول را در وضعیتی که مردم بخشی از پول خود را به صورت نقد نگه می دارند را نشان می دهد؟

۱. $\frac{1}{r+k}$ ۲. $\frac{1+k}{r}$ ۳. $\frac{1}{r}$ ۴. $\frac{1+k}{r+k}$

۳- $\Delta R \frac{1}{r}$ فرمول محاسبه چیست؟

۱. حجم سپرده ۲. تغییر در حجم سپرده ۳. حجم وام ۴. تغییر در حجم وام

۴- کدام گزینه دارایی بانک محسوب می شود؟

۱. سپرده دیداری ۲. ذخیره نزد بانک مرکزی ۳. سپرده پس انداز ۴. سهام اولیه

۵- دارندگان حساب دیداری کدام گزینه را دریافت می کنند؟

۱. دسته چک ۲. دفترچه پس انداز ۳. گواهینامه سپرده ۴. کارت عابر بانک

۶- مدت زمان معمول اعتبارات بلندمدت چقدر است؟

۱. ۱ تا ۳ سال ۲. ۳ تا ۵ سال ۳. ۵ تا ۷ سال ۴. ۵ تا ۱۲ سال

۷- کدام گزینه صحیح است

۱. $R = RI - Re$ ۲. $R = RI / Re$ ۳. $R = RI = Re$ ۴. $R = RI + Re$

۸- کدام اقتصاددان بانک مرکزی را به عنوان بانکی که کنترل کننده اعتبارات است تعریف می کند؟

۱. هاوتری ۲. اسمیت ۳. جان لاک ۴. شاو

۹- بازرگانی داخلی و خدمات از نظر طبقه بندی عقود اسلامی براساس بخش های اقتصادی جزو کدام عقود محسوب می شود؟

۱. خرید دین

۲. مزارعه

۳. مضاربه

۴. قرض الحسنه

۱۰- بخشهای صنعت، کشاورزی، معدن، واردات، صادرات بازرگانی داخلی و مسکن از نظر طبقه بندی عقود اسلامی براساس بخشهای اقتصادی جزو کدام عقود محسوب می شود؟

۱. مشارکت حقوقی

۲. مشارکت مدنی

۳. فروش اقساطی

۴. اجاره به شرط تملیک

۱۱- اولین بانک سهامی کدام است؟

۱. بانک آمستردام

۲. بانک بارسلونا

۳. بانک هامبورگ

۴. بانک نورنبرگ

۱۲- اولین پیشنهاد دهنده تأسیس بانک ایرانی چه کسی بود؟

۱. حاج محمد حسن امین الضرب

۲. رضا شاه

۳. ناصرالدین شاه

۴. مهندس مهدی بازرگان

۱۳- ملیت بانک شاهنشاهی ایران چه بود؟

۱. ایرانی

۲. انگلیسی

۳. روسی

۴. فرانسوی

۱۴- فکر ایجاد بانک با سرمایه و مدیریت ایرانی در چه زمانی مطرح شد؟

۱. در سال ۱۳۰۶

۲. در سال ۱۳۳۸

۳. بعد از انقلاب مشروطه

۴. قبل از انقلاب مشروطه

۱۵- ماهیت فعالیت بانکداری مستلزم وجود چیست؟

۱. مقررات و قوانین خاص

۲. تخصص بانکی

۳. تمرکز بانکی

۴. عدم تمرکز بانکی

۱۶- کدام گزینه اجزاء پایه پولی را نشان می دهد؟

۱. اسکناس ها و مسکوکات و ذخایر بانکها

۲. شبه پول و پول

۳. اوراق قرضه و شبه پول

۴. طلا و پول

۱۷- کدام گزینه تابع رفتاری بانک مرکزی و بانکهای تجاری را نشان می دهد؟

۱. $B = C + R$ ۲. $C = B - rD$ ۳. $C = KD$ ۴. $C = B - D$

۱۸- کدام گزینه مهمترین عوامل مؤثر بر عرضه پول را نشان می دهد؟

۱. دولت و نگاههای خصوصی ۲. دولت و بانک مرکزی
۳. بانک مرکزی، بانکهای تجاری و مردم ۴. نگاههای خصوصی و بخش خارجی اقتصاد

۱۹- به نظر فیشر افزایش حجم پول به طور متناسب باعث افزایش کدام گزینه می شود؟

۱. سطح تولید ۲. حجم مبادلات
۳. الف و ب ۴. سطح عمومی قیمت ها

۲۰- اولین بار چه کسی شکل اولیه نظریه مقداری پول را مطرح کرد؟

۱. ریکاردو ۲. جین بادین ۳. ویلیام پتی ۴. جان لاک

۲۱- راکد گذاشتن پول و خارج کردن آن از مبادله در حد بیش از نصاب و به مدت یک سال تمام چه نام دارد؟

۱. کنز ۲. پس انداز ۳. سپرده گذاری ۴. سرمایه گذاری

۲۲- در نظریه کینز نرخ بهره در کجا تعیین می شود؟

۱. در بازار کالا ۲. در بازار پول ۳. در بازار سرمایه ۴. در بازار وام

۲۳- در جوامع صنعتی چند درصد حجم مبادلات از طریق پول بانکی صورت می گیرد؟

۱. ۱۰ درصد ۲. بیش از ۹۰ درصد ۳. ۵۰ درصد ۴. ۱۰۰ درصد

۲۴- اینکه در مبادله پایاپای مقدار کالای عرضه شده همیشه با مقدار تقاضای طرف مقابل برابر نیست، نشان دهنده

کدام محدودیت مبادله پایاپای است؟

۱. نیاز همزمان طرفین مبادله ۲. تقسیم ناپذیر بودن برخی کالاها
۳. مشکل ارزش گذاری ۴. تعیین قیمت کالاها

۲۵- کشورهایایی که نظام اقتصادی آنها بازار آزاد است، از کدام رژیم ارزی استفاده می کنند؟

۱. رژیم نرخ ارز شناور

۲. رژیم نرخ ارز ثابت

۳. رژیم نرخ ارز شناور مدیریت شده

۴. الف و ج

۲۶- کدام گزینه فرمول محاسبه L است؟

۱. اسکناس و مسکوک دست مردم + مانده سپرده های دیداری مردم

۲. شبه پول + M_1

۳. سپرده های بلندمدت با ارقام بزرگ + M_p

۴. اوراق قرضه پس انداز + اوراق خزانه کوتاه مدت + اوراق قرضه کوتاه مدت قابل معامله در بازار که به وسیله مؤسسات منتشر می شود

+ M_3

۲۷- بین سالهای ۱۹۰۰ تا ۱۹۳۳ کدام دولت گواهینامه های طلا منتشر نمود؟

۱. دولت ایران

۲. دولت فرانسه

۳. دولت انگلستان

۴. دولت آمریکا

۲۸- مکانیزم تعدیل در تراز پرداختهای خارجی تغییر در کدام گزینه است؟

۱. درآمد

۲. قیمت ها

۳. نرخ بهره

۴. تمام موارد

۲۹- اگر مجموع پول کشور ۲۰۰ واحد و مجموع نقدینگی کشور ۲۰۰ واحد باشد کدام گزینه حجم شبه پول را نشان می

دهد؟

۱. صفر

۲. ۱۰۰

۳. ۱۵۰

۴. ۲۰۰

۳۰- در کدام نظریه ، پول بی طرف یا خنثی است؟

۱. نظریه کینزین

۲. نظریه نئوکینزین

۳. نظریه کلاسیک

۴. در تمام موارد

۳۱- مهم ترین وظیفه پول کدام گزینه است؟

۱. وسیله مبادله

۲. وسیله سنجش

۳. وسیله ذخیره ارزش

۴. وسیله پرداختهای آتی

۳۲- علت اصلی تورم در دوران سازندگی کدام گزینه بود؟

۱. کسری بودجه دولت
۲. افزایش صادرات
۳. کاهش واردات
۴. افزایش تقاضای کل از طریق افزایش مخارج دولت

۳۳- کدام گزینه موجب افزایش سرمایه گذاری و افزایش عرضه کل و کاهش تورم می شود؟

۱. انضباط مالی دولت
۲. کاهش ریسک سرمایه گذاری
۳. استقلال بانک مرکزی
۴. افزایش صادرات

۳۴- دستور پرداخت یک بانک به بانک طرف حساب خارجی اش که مبلغ معینی را در وجه شخصی و یا حساب معین واریز نماید چه نام دارد؟

۱. حواله تلگرافی
۲. برات ارزی
۳. حواله اینترنتی
۴. چک

۳۵- برای رفع مشکلات سیستم پایاپای، کدام سیستم پولی اختراع شد؟

۱. سیستم پول کالایی
۲. سیستم پولی دارای پشتوانه کامل
۳. سیستم پول دو فلزی
۴. سیستم پول تک فلزی

۳۶- برای یورو کدام نماد انتخاب گردیده است؟

۱. \$
۲. #
۳. €
۴. EU

۳۷- ارزهایی که شعبه های ارزی بانکها مجاز به خرید و فروش آن می باشند نظیر ین ژاپن، دلار آمریکا، پوند انگلستان و یورو اروپا چه نام دارند؟

۱. ارز غیرقابل معامله
۲. ارز قابل معامله
۳. ارز رسمی
۴. ارز غیر رسمی

۳۸- کدام گزینه در تراز پرداختها منعکس نمی شود؟

۱. حساب جاری
۲. حساب سرمایه
۳. ارزش کالاهای ترانزیت
۴. تمام موارد

۳۹- کدام گزینه بانک دولتی است؟

۱. بانک اقتصاد نوین
۲. بانک پارسیان
۳. بانک انصار
۴. بانک رفاه کارگران

۴۰- کدام گزینه عضو شورای عالی بانک ها است؟

۱. مدیر عامل بانک ملی ایران

۳. معاون راهبردی و برنامه ریزی ریاست جمهوری

۲. وزیر اموراتقتصادی و دارایی

۴. مدیرعامل بانک سپه

1	ب
2	د
3	ب
4	ب
5	الف
6	د
7	د
8	د
9	الف
10	ب
11	الف
12	الف
13	ب
14	د
15	الف
16	الف
17	ب
18	ج
19	د
20	ب
21	الف
22	ب
23	ب
24	ب
25	الف
26	د
27	د
28	د
29	الف
30	ج
31	الف
32	د
33	ب
34	الف
35	الف
36	ج
37	ب
38	ج
39	د
40	الف

۱- موسساتی که مواد اولیه و کالاهایی را خریداری کرده و آنها را تغییر شکل داده و یا به کالاهای دیگری تبدیل نموده و به فروش می رسانند، چه نوع موسساتی هستند؟

۱. خدماتی ۲. تولیدی ۳. بازرگانی ۴. غیرانتفاعی

۲- بر اساس فرض تعهدی درآمدها به محض و هزینه ها به محض تحمیل، بدون توجه به زمان دریافت یا پرداخت وجه نقد مربوطه شناسایی و ثبت می شوند.

۱. تحقق ۲. فروش ۳. دریافت ۴. تجدید ارزیابی

۳- به قابلیت مقایسه اطلاعات ارائه شده توسط یک واحد تجاری در طول زمان اشاره دارد.

۱. اهمیت ۲. افشای کامل ۳. به موقع بودن ۴. رعایت یکنواختی

۴- کدامیک از گزینه های زیر دارایی است؟

۱. برداشت ۲. پیش دریافت ۳. وام پرداختنی ۴. وسایل نقلیه

۵- کدام گزینه زیر صحیح است؟

۱. کاهش بدهی بستانکار می شود ۲. افزایش بدهی بدهکار می شود
۳. کاهش دارایی بستانکار می شود ۴. افزایش سرمایه بدهکار می شود

۶- دفتر روزنامه ای که در آن فقط یک نوع خاص از رویدادهای مالی ثبت می شود، چه نام دارد؟

۱. دفتر معین ۲. تراز آزمایشی
۳. دفتر روزنامه عمومی ۴. دفتر روزنامه اختصاصی

۷- در تاریخ ۵ مهر ۱۳۹۳ در دفاتر شرکت بهاران حساب اثاثه اداری ۵ میلیون ریال بدهکار و صندوق ۲ میلیون ریال بستانکار و حسابهای پرداختنی ۳ میلیون ریال بستانکار شده است. این ثبت مربوط به کدام رویداد است؟

۱. خرید ااثاثه اداری به طور نقد ۲. خرید ااثاثه اداری به طور نقد و نسیه
۳. فروش ااثاثه اداری به طور نسیه ۴. فروش ااثاثه اداری به طور نقد و نسیه

۸- شرکت مینو مبلغ ۷ میلیون ریال به صورت قرض از شرکت سبحان دریافت کرد. در دفاتر شرکت مینو، چه حسابی بستانکار می شود؟

۱. صندوق ۲. سرمایه ۳. حسابهای پرداختنی ۴. حسابهای دریافتنی

۹- آقای بهاری مالک شرکت، مبلغ ۱۰۰ میلیون ریال به صندوق شرکت واریز کرد و سرمایه شرکت را افزایش داد. کدام گزینه زیر صحیح است؟

- | | |
|-------------------|--------------------------|
| ۱. برداشت بدهکار | ۲. درآمد بستانکار |
| ۳. صندوق بستانکار | ۴. سرمایه بهاری بستانکار |

۱۰- کدام یک از حسابهای زیر باعث افزایش سرمایه شرکت می شود؟

- | | | | |
|---------|----------|----------|-----------|
| ۱. بدهی | ۲. درآمد | ۳. هزینه | ۴. برداشت |
|---------|----------|----------|-----------|

۱۱- کدام یک از حساب های زیر، حساب دائمی است؟

- | | | | |
|---------|----------|----------|-----------|
| ۱. بدهی | ۲. درآمد | ۳. هزینه | ۴. برداشت |
|---------|----------|----------|-----------|

۱۲- بهای تمام شده کالای فروش رفته و یا خدمات انجام شده به منظور کسب درآمد، چه نام دارد؟

- | | | | |
|----------|-----------|---------------|---------------|
| ۱. هزینه | ۲. برداشت | ۳. پیش دریافت | ۴. پیش پرداخت |
|----------|-----------|---------------|---------------|

۱۳- هزینه های تلفن شرکت بامداد در اسفند ماه ۱۳۹۳ مبلغ ۴۰۰ ریال است. صورتحساب تلفن در ۱۳۹۳، ۱۲، ۲۵ تحویل شرکت شد ولی تا پایان سال وجه آن پرداخت نشده است. کدام گزینه در مورد ثبت اصلاحی پایان سال صحیح است؟

- | | |
|------------------------------|----------------------------|
| ۱. درآمد بستانکار | ۲. صندوق بستانکار |
| ۳. حسابهای پرداختنی بستانکار | ۴. حسابهای دریافتنی بدهکار |

۱۴- درآمد خدمات در کدام یک از صورتهای مالی ارائه می شود؟

- | | |
|------------------------|------------------------|
| ۱. ترازنامه | ۲. صورت سود و زیان |
| ۳. صورت تغییرات سرمایه | ۴. صورت گردش دارایی ها |

۱۵- کدام یک از حساب های زیر دارایی جاری است؟

- | | | | |
|---------|----------------|---------------|---------------|
| ۱. زمین | ۲. اثاثه اداری | ۳. پیش دریافت | ۴. پیش پرداخت |
|---------|----------------|---------------|---------------|

۱۶- حساب مالیات پرداختنی در کدام گروه از حساب های زیر طبقه بندی می شود؟

- | | | | |
|--------------|----------------|-------------------|-----------------|
| ۱. بدهی جاری | ۲. دارایی جاری | ۳. دارایی غیرجاری | ۴. بدهی بلندمدت |
|--------------|----------------|-------------------|-----------------|

۱۷- در پایان سال مالی و هنگام بستن حساب خلاصه سود و زیان، مانده بدهکار حساب خلاصه سود و زیان نشان دهنده چیست؟

- | | | | |
|--------|---------|----------|-----------|
| ۱. سود | ۲. زیان | ۳. درآمد | ۴. دارایی |
|--------|---------|----------|-----------|

۱۸- کدام یک از گزینه های زیر، شکل بسط داده شده معادله اساسی حسابداری است؟

۱. ترازنامه
۲. صورت سود و زیان
۳. صورت گردش وجوه نقد
۴. صورت تغییرات سرمایه

۱۹- موسسه بازرگانی سپیدار در اول تیرماه ۱۳۹۳ مبلغ ۸۵ میلیون ریال کالا خریداری کرد و مبلغ ۵۰ میلیون ریال آن را نقدا پرداخت کرد. کدام گزینه زیر صحیح است؟

۱. خرید بدهکار ۵۰ میلیون ریال
۲. صندوق بستانکار ۸۵ میلیون ریال
۳. حسابهای پرداختنی بستانکار ۳۵ میلیون ریال
۴. حسابهای دریافتنی بدهکار ۸۵ میلیون ریال

۲۰- در شرکت های بازرگانی در پایان سال مالی، حساب هزینه حمل کالای خریداری شده با چه حسابی بسته می شود؟

۱. خرید
۲. فروش
۳. سرمایه
۴. خلاصه سود و زیان

۲۱- کدام یک از حساب های زیر در تراز آزمایشی اختتامی ارائه می شود؟

۱. درآمد
۲. هزینه
۳. سرمایه
۴. برداشت

۲۲- موجودی های مواد و کالا شامل کدام یک از موارد زیر می باشد؟

۱. اضافه برداشت بانکی
۲. حساب جاری با اشخاص
۳. ملزومات مصرفی و مواد
۴. سپرده های بلند مدت بانکی

۲۳- شرکت دماوند در ۹۳،۳،۱ مبلغ ۵ میلیون ریال کالا به صورت نسیه به شرکت شقایق فروخت و یک فقره سفته ۳ ماهه از خریدار دریافت کرد. ثبت این رویداد در دفتر روزنامه شرکت دماوند چگونه است؟

۱. اسناد دریافتنی بدهکار - خرید بستانکار
۲. اسناد دریافتنی بدهکار - فروش بستانکار
۳. خرید بدهکار - اسناد پرداختنی بستانکار
۴. فروش بدهکار - صندوق بستانکار

۲۴- تهیه صورت های مالی از روی کدام یک از دفاتر زیر امکان پذیر است؟

۱. دفتر کل
۲. دفتر معین
۳. دفتر روزنامه عمومی
۴. دفتر روزنامه اختصاصی

۲۵- اگر جمع اقلام بدهکار حساب ساختمان در دفتر کل مبلغ ۷۰۰ ریال باشد و جمع اقلام بستانکار این حساب ۱۰۰ ریال باشد، مانده حساب ساختمان چند ریال بدهکار است؟

۱. ۱۰۰
۲. ۶۰۰
۳. ۷۰۰
۴. ۸۰۰

ب	1
الف	2
د	3
د	4
ج	5
د	6
ب	7
ج	8
د	9
ب	10
الف	11
الف	12
ج	13
ب	14
د	15
الف	16
ب	17
الف	18
ج	19
د	20
ج	21
ج	22
ب	23
الف	24
ب	25

۱- اینکه کیفیت کالاها یکسان نیست نشان دهنده کدام محدودیت مبادله پایاپای است؟

۱. نیاز همزمان طرفین مبادله
۲. تقسیم ناپذیر بودن برخی کالاها
۳. مشکل ارزشگذاری
۴. مشکل ذخیره سازی

۲- کدام گزینه در مورد قانون گرشام صحیح می باشد؟

۱. پول خوب، پول بد را بی ارزش می کند.
۲. پول خوب، پول بد را از جریان خارج می کند.
۳. پول بد، پول خوب را بی ارزش می کند.
۴. پول بد، پول خوب را از جریان خارج می کند.

۳- کدام اقتصاددان معتقد است که حجم پول بر سطح عمومی قیمتتها مؤثر است، به شرطی که حجم پول بر مخارج کل جامعه مؤثر باشد؟

۱. ریکاردو
۲. جین بادین
۳. ویلیام پتی
۴. کانتیلون

۴- وسیع ترین روش اندازه گیری عرضه پول کدام گزینه است؟

۱. L
۲. M_1
۳. M_2
۴. M_3

۵- اولین بانک ایرانی چه نام دارد؟

۱. بانک جدید شرق
۲. بانک سپه
۳. بانک ملی
۴. بانک کشاورزی

۶- عقد مشارکت حقوقی در کدام یک از طبقه بندی های عقود قرار دارد؟

۱. کوتاه مدت
۲. میان مدت
۳. بلند مدت
۴. نقدی و آنی

۷- بانک های تجاری با چه هدفی فعالیت می کنند؟

۱. حداکثرسازی درآمد
۲. حداکثرسازی سود
۳. حداکثرسازی تولید
۴. حداکثرسازی خدمات

۸- اگر حجم نقدینگی برابر ۲۰۰ واحد و حجم پول برابر ۲۰۰ واحد باشد کدام گزینه میزان شبه پول را نشان می دهد؟

۱. صفر
۲. ۱۰۰
۳. ۱۵۰
۴. ۲۰۰

۹- کدام سیاستها شامل سیاستهای بازرگانی و درآمدی است و مستقیماً بر عرضه کل اقتصاد تأثیر می گذارند؟

۱. مالی
۲. طرف عرضه
۳. طرف تقاضا
۴. پولی

۱۰- کدام گزینه ضریب افزایش پول را در وضعیتی که مردم بخشی از پول خود را به صورت نقد نگه می دارند را نشان می دهد؟

۱. $\frac{1}{r+k}$ ۲. $\frac{1+k}{r}$ ۳. $\frac{1}{r}$ ۴. $\frac{1+k}{r+k}$

۱۱- کدام گزینه بیان کننده یک دستور است که در آن واردکننده کالا بایستی مبلغ معینی ارز را به صادرکننده کشور طرف تجاری خود در تاریخ معین پرداخت کند؟

۱. حواله تلگرافی ۲. برات ارزی ۳. حواله اینترنتی ۴. چک

۱۲- کدام گزینه جزء عوامل مؤثر بر تقاضای ارز می باشد؟

۱. سرمایه گذاری داخلی ۲. گسترش صنعت توریسم
۳. ورود سرمایه خارجی ۴. واردات کالا و خدمات

۱۳- اولین نیازی که منجر به انتخاب پول شد کدام است؟

۱. نیاز به ذخیره ارزش ۲. نیاز به مبادله
۳. نیاز به وسیله سنجش ۴. نیاز به انجام پرداختهای آتی

۱۴- در فقه اسلامی کنز شامل کدام گزینه است؟

۱. انواع پولها ۲. سکه و اسکناس ۳. پول بانکی ۴. پول الکترونیکی

۱۵- پول از نظر فقهی حکم چه چیزی را دارد؟

۱. سرمایه ۲. بدهی ۳. طلب ۴. کالا

۱۶- فردی ۴۵۰۰۰ تومان درآمد ماهانه دارد که هر ۱۰ روز ۱۵۰۰۰ تومان آن را دریافت می کند، در این صورت متوسط تقاضای پول فرد در هر روز چقدر است؟

۱. ۷۵۰۰ تومان ۲. ۵۰۰۰ تومان ۳. ۲۲۵۰۰ تومان ۴. ۲۵۰۰ تومان

۱۷- ویکسل مهمترین عوامل مؤثر بر تقاضای پول و تأثیر آن بر سطح عمومی قیمتتها را چه چیز می دانست؟

۱. سرمایه گذاری ۲. ثروت
۳. مجموع هزینه ها و نرخ بهره ۴. درآمد

۱۸- پایه پولی مجموع تعهدات بانک مرکزی به کدام گزینه است؟

۱. عوامل اقتصادی ۲. دولت ۳. بخش خارجی اقتصاد ۴. تولید کنندگان

۱۹- فکر ایجاد بانک با سرمایه و مدیریت ایرانی در چه زمانی مطرح شد؟

۱. همزمان با تاسیس بانک شاهنشاهی ۲. در سال ۱۳۳۸
۳. بعد از انقلاب مشروطه ۴. قبل از انقلاب مشروطه

۲۰- در نظریه کینز نرخ بهره در کجا تعیین می شود؟

۱. در بازار پول ۲. در بازار کالا ۳. در بازار وام ۴. در بازار سرمایه

۲۱- ضریب افزایش وام یا ضریب افزایش اعتبار کدام است؟

۱. $\frac{1}{r}$ ۲. $\frac{1}{1-r}$ ۳. $\frac{1-r}{r}$ ۴. $\frac{r}{1-r}$

۲۲- در کدام نوع معامله بلافاصله پس از معامله یا حداکثر پس از دو روز کاری از تاریخ انعقاد قرارداد ارز، وجه آن بین مشتری و فروشنده قابل نقل و انتقال است؟

۱. معاملات سلف ۲. معاملات نقدی ۳. معاملات سواپ ۴. معاملات نسیه

۲۳- کدام ترکیب سیاست مالی و پولی موجب تسریع رشد اقتصادی می شود؟

۱. ترکیب سیاست پولی انبساطی و سیاست مالی انقباضی ۲. ترکیب سیاست پولی انقباضی و سیاست مالی انبساطی
۳. ترکیب سیاست پولی انبساطی و سیاست مالی انقباضی ۴. ترکیب سیاست پولی انقباضی و سیاست مالی انقباضی

۲۴- اولین گام برای ایجاد اعتبار یا خلق پول کدام گزینه بوده است؟

۱. صدور رسید، برابر میزان موجودی طلا و نقره ۲. صدور رسید، بیش از میزان موجودی طلا و نقره
۳. صدور رسید، کمتر از میزان موجودی طلا و نقره ۴. انتشار اسکناس با پشتوانه طلا و نقره

۲۵- دارندگان حساب دیداری کدام گزینه را دریافت می کنند؟

۱. دسته چک ۲. گواهینامه سپرده ۳. دفترچه پس انداز ۴. سود ماهانه سپرده

۲۶- هدف از معامله سواپ چیست؟

۱. اجتناب از ریسک تغییرات نرخ ارز
۲. سودآوری از تفاوت نرخ ارز
۳. تسویه بازار
۴. تعادل تراز پرداختها

۲۷- کدام گزینه سیاست پولی مناسب، برای عادلانه شدن توزیع درآمد است؟

۱. سیاستی که موجب کاهش بیکاری و تورم شود.
۲. سیاستی که موجب افزایش صادرات شود.
۳. سیاستی که موجب کاهش واردات شود.
۴. سیاستی که موجب کاهش بیکاری و افزایش تورم شود.

۲۸- کدام گزینه دارایی بانک محسوب می شود؟

۱. سپرده دیداری
۲. ذخیره نزد بانک مرکزی
۳. سپرده پس انداز
۴. سرمایه اولیه

۲۹- نوآوری بامول و توپین در مورد تقاضای پول چیست؟

۱. تقاضای معاملاتی برای پول تابع معکوس نرخ بهره است.
۲. تقاضای معاملاتی برای پول تابع مستقیم نرخ بهره است.
۳. تقاضای معاملاتی برای پول تابع معکوس درآمد است.
۴. تقاضای احتیاطی برای پول تابع مستقیم نرخ بهره است.

۳۰- دستور پرداخت یک بانک به بانک طرف حساب خارجی اش که مبلغ معینی را در وجه شخصی و یا حساب معین واریز نماید چه نام دارد؟

۱. چک
۲. برات ارزی
۳. حواله اینترنتی
۴. حواله تلگرافی

۳۱- مداخله دولت در بازار ارز برای حفظ یک محدوده معین برای نرخ ارز در مقابل فشار نیروهای بازار مربوط به کدام رژیم ارز است؟

۱. نرخ ارز ثابت
۲. نرخ ارز شناور
۳. نرخ ارز شناور مدیریت شده
۴. نظام ارزی پاک

۳۲- کدام گزینه بازاری است که دارایی های مالی در آن خلق و مورد معامله و داد و ستد واقع می شوند؟

۱. بازار کار
۲. بازار پول
۳. بازار مالی
۴. بازار کالا

۳۳- سرمایه گذاری با نرخ بهره رابطه و پس انداز با نرخ بهره رابطه دارد.

- | | |
|--------------------|-------------------|
| ۱. مستقیم - مستقیم | ۲. مستقیم - معکوس |
| ۳. معکوس - معکوس | ۴. معکوس - مستقیم |

۳۴- به منظور انجام عملیات تسویه بین بانکی، حساب تسویه بانک های عضو اتاق پایا پای از طریق صورت می پذیرد؟

- | | |
|----------------------------------------|----------------------------------------|
| ۱. نقدی | ۲. انتقال بدهی در حساب نزد بانک طلبکار |
| ۳. انتقال بدهی در حساب نزد بانک بدهکار | ۴. حسابهای نزد بانک مرکزی |

۳۵- فرض کنید تولید حقیقی ۵۰۰ واحد و سطح عمومی قیمتها ۲/۵ باشد در صورتی که عرضه پول ۱۰۰ واحد باشد کدام گزینه سرعت گردش پول را نشان می دهد؟

- | | | | |
|------|---------|---------|--------|
| ۱. ۵ | ۲. ۱۲۵۰ | ۳. ۱۲/۵ | ۴. ۲۵۰ |
|------|---------|---------|--------|

۳۶- تحت تاثیر قراردادن جریان مخارج، جزء کدامیک از اهداف سیاست پولی می باشد؟

- | | | | |
|----------------|----------------|----------------|---------------|
| ۱. اهداف نهایی | ۲. اهداف اولیه | ۳. اهداف میانی | ۴. اهداف کیفی |
|----------------|----------------|----------------|---------------|

۳۷- فروش تامینی ارز یا هجینگ ارز به چه منظور صورت می پذیرد؟

- | | | | |
|-----------------|---------------|---------------------|--------------|
| ۱. تامین سرمایه | ۲. کنترل تورم | ۳. انتفاع و سوداگری | ۴. پوشش ریسک |
|-----------------|---------------|---------------------|--------------|

۳۸- $\Delta R \frac{1}{r}$ فرمول محاسبه چیست؟

- | | |
|--------------|-----------------------|
| ۱. حجم سپرده | ۲. تغییر در حجم سپرده |
| ۳. حجم وام | ۴. تغییر در حجم وام |

۳۹- در شرایطی که ذخایر ارزی کشور کاهش می یابد، کدام سیاست مناسب است؟

- | | |
|-----------------------|-----------------------|
| ۱. کاهش نرخ بهره | ۲. سیاست پولی انبساطی |
| ۳. سیاست پولی انقباضی | ۴. تثبیت نرخ بهره |

۴۰- در صدر اسلام عمده تقاضای پول کدام بوده است؟

- | | | | |
|-------------------|--------------------|-------------------|---------------------|
| ۱. تقاضای سوداگری | ۲. تقاضای معاملاتی | ۳. تقاضای احتیاطی | ۴. تقاضای سرمایه ای |
|-------------------|--------------------|-------------------|---------------------|

1	ج
2	د
3	د
4	الف
5	ب
6	ج
7	ب
8	الف
9	ب
10	د
11	ب
12	د
13	ب
14	ب
15	د
16	الف
17	ج
18	الف
19	د
20	الف
21	ج
22	ب
23	الف
24	ب
25	الف
26	الف
27	الف
28	ب
29	الف
30	د
31	ج
32	ج
33	د
34	د
35	ج
36	ج
37	د
38	ب
39	ج
40	ب

۱- کدام یک از گزینه های زیر جزء علل پیدایش پول محسوب می گردد؟

۱. تقیسم پذیر بودن کالاها
۲. تعیین قیمت کالاها
۳. کار آفرینی
۴. وجود منابع بیکار

۲- کدام عامل باعث شد که پول فلزی جای پول کالایی را بگیرد؟

۱. شکل گیری دولت ها
۲. قابلیت تورق پول فلزی
۳. غیر زینتی بودن پول فلزی
۴. بوجود آمدن بانک ها

۳- کدام گزینه از دلایل مثبت ملی شدن بانک ها حساب می آید؟

۱. عدم توسعه شبکه بانکی
۲. ایجاد تمرکز ثروت
۳. حرام بودن نرخ بهره
۴. جلوگیری از ورشکستگی بانک ها

۴- چه عاملی موجب انتقال منحنی IS به سمت راست و بالا می شود؟

۱. کاهش درآمد قابل تصرف
۲. سیاست مالی انبساطی
۳. سیاست پولی انقباضی
۴. سیاست مالی انقباضی

۵- افزایش نرخ ذخیره قانونی چه نوع سیاستی تلقی می شود؟

۱. سیاست مالی انبساطی
۲. سیاست پولی انبساطی
۳. سیاست مالی انقباضی
۴. سیاست پولی انقباضی

۶- کدام یک از گزینه های زیر از ویژگی های بانکداری اسلامی می باشد؟

۱. استقرار نظام پولی و اعتباری استاندارد
۲. ایجاد تسهیلات لازم جهت ایجاد رشد اقتصادی
۳. حفظ ارزش پول و ایجاد در موازنه پرداخت ها
۴. حذف ربا

۷- اولین بانکی که در ایران تاسیس شد چه نام دارد و متعلق به کدام کشور بود؟

۱. بانک جدید شرق ، انگلیس
۲. بانک استقراضی ، ایران
۳. بانک شاهنشاهی ، روسیه
۴. بانک عثمانی ، ترکیه

۸- در اسلام کدام یک از وظایف سه گانه پول پذیرفته شده است؟

۱. تنها وسیله ذخیره ارزش
۲. وسیله مبادله و وسیله سنجش
۳. تنها وسیله مبادله
۴. هر سه وظیفه پول

۹- مجموع تعهدات بانک مرکزی به عوامل اقتصادی، چه نام دارد؟

۱. سپرده ها
۲. پایه پولی
۳. ذخیره قانونی
۴. اسکناس و مسکوک

۱۰- ویکسل مهمترین عوامل موثر بر تقاضای پول و تاثیر آن بر سطح عمومی قیمتتها را چه می داند؟

۱. مجموع هزینه ها و نرخ بهره
۲. بیکاری و حجم پول
۳. اشتغال و سرمایه گذاری
۴. بیکاری و نرخ بهره

۱۱- اولین بانک ایرانی که در کشور افتتاح گردید چه نام دارد؟

۱. بانک ملی
۲. بانک شاهنشاهی
۳. بانک سپه
۴. بانک استقراضی

۱۲- در نظریه کلاسیک، نرخ بهره در چه بازاری تعیین می شود؟

۱. بازار پول
۲. بازار وام
۳. بازار کالا و خدمات
۴. بازار سرمایه

۱۳- تقاضای احتیاطی پول در نظریه تقاضای پول کینزی تابعی از است.

۱. درآمد
۲. قیمت کالا و خدمات
۳. نرخ بهره بازار پول و سرمایه
۴. نرخ بهر انتظاری سرمایه گذاران

۱۴- در چه وضعیتی در نظریه پولی کینز تقاضای سوداگری برای پول حدود بی نهایت می شود؟

۱. در حجم بالا نقدینگی
۲. در نرخ های بهره بالا
۳. دام نقدینگی
۴. در صورت افزایش مصرف

۱۵- در نظریه تقاضای پول فریدمن، تقاضای حقیقی پول با درآمد رابطه و با نسبت ثروت انسانی به غیر انسانی رابطه دارد.

۱. مستقیم، معکوس
۲. معکوس، مستقیم
۳. مستقیم، مستقیم
۴. معکوس، معکوس

۱۶- بر اساس تحلیل ویکسل اگر نرخ بهره بانکی بیشتر از نرخ بازده سرمایه گذاری باشد چه وضعیت اقتصادی رخ می دهد؟

۱. مخارج خانوار زیاد می شود
۲. تقاضا برای سرمایه گذاری بیشتر می شود
۳. سطح تولید افزایش می یابد
۴. سطح عمومی قیمت ها کاهش می یابد

۱۷- کدام یک از گزینه های زیر در مورد نظریه های تقاضای پول کمبریج و فیشر صحیح می باشد؟

۱. این دو نظریه از لحاظ ریاضی با یکدیگر متفاوتند.
۲. هر دو بر سرعت گردش پول تاکید دارند.
۳. هر دو بر تقاضای پول تاکید دارند.
۴. فیشر بر سرعت گردش پول و نظریه کمبریج بر تقاضای پول تاکید دارد.

۱۸- عقدی که در بانکداری اسلامی مورد استفاده قرار می گیرد و عبارتست از پیش خرید نقدی محصولات تولیدی به قیمت معین، چه نام دارد؟

۱. سلف
۲. جعاله
۳. خرید دین
۴. مضاربه

۱۹- قانون عملیاتی بانکی بدون ربا در چه سالی به تصویب مجلس رسید؟

۱. ۱۳۵۹
۲. ۱۳۶۰
۳. ۱۳۵۷
۴. ۱۳۶۲

۲۰- کدام گزینه در مورد ضریب افزایش عرضه پول صحیح می باشد؟

۱. با نرخ ذخیره قانونی رابطه مستقیم دارد.
۲. بزرگتر از یک است.
۳. کوچکتر از یک است.
۴. برابر یک است.

۲۱- در رابطه فریدمن تقاضای حقیقتی پول با نرخ بهره پول و نرخ تورم به ترتیب چه ارتباطی دارد؟

۱. مستقیم _ مستقیم
۲. معکوس _ معکوس
۳. معکوس _ مستقیم
۴. مستقیم _ معکوس

۲۲- در صورت افزایش پایه پولی کدام یک از موارد زیر صحیح می باشد؟

۱. منحنی رفتار مردم تغییر شیب می دهد.
۲. منحنی رفتار بانکها تغییر شیب می دهد.
۳. منحنی رفتار مردم به سمت جلو جابجا می شود.
۴. منحنی رفتار بانکها به سمت جلو جابجا می شود.

۲۳- در عملیات بازار باز، بانک مرکزی به منظور کنترل حجم پول اقدام به خرید و فروش می کند.

۱. اوراق سهام ۲. سکه های طلا ۳. اوراق مشارکت ۴. ارزهای مختلف

۲۴- مناسب ترین ابزار کمی برای کنترل حجم پول توسط بانک مرکزی کدام گزینه است؟

۱. نرخ ذخیره قانونی ۲. نرخ ذخیره مجدد ۳. عملیات بازار باز ۴. خرید و فروش ارز

۲۵- سیاست پولی انبساطی باعث نرخ بهره و درآمد ملی می شود.

۱. افزایش ، کاهش ۲. کاهش ، کاهش ۳. کاهش ، افزایش ۴. افزایش ، افزایش

۲۶- کدام گزینه نرخ ذخیره قانونی را تعیین می کند؟

۱. بانک مرکزی ۲. سازمان مدیریت و برنامه ریزی

۳. وزارت اقتصاد و دارایی ۴. نهاد رئیس جمهوری

۲۷- براساس نظریه مقداری پول اگر سرعت گردش پول برابر ۵ ، سطح عمومی قیمتها برابر ۲۰ و حجم معاملات برابر ۵۰ باشد، حجم پول کدام است؟

۱. ۲۵۰ ۲. ۲۰۰ ۳. ۱۰۰ ۴. ۲۵

۲۸- کینز کدام متغیر را یک عامل موثر بر تقاضای پول معرفی می کند؟

۱. نرخ بهره ۲. نرخ سود ۳. سرمایه گذاری ۴. شاخص قیمت ها

۲۹- کدام یک از موارد ذیل جزء دارایی های بانک مرکزی می باشد؟

۱. ذخایر بانک ها ۲. اسکناس و مسکوک ۳. بدهی بانکها ۴. سپرده های بخش دولتی

۳۰- کدامیک از عوامل زیر قدرت قرض دهنگی نهایی بانک مرکزی را افزایش می دهد؟

۱. افزایش تسهیلات بانک ها ۲. افزایش مصرف در جامعه ۳. تمرکز دخایر سایر بانک ها در بانک مرکزی ۴. غیر انحصاری بودن انتشار اسکناس

۳۱- در نظریه مقداری پولی سیاست پولی منحصر به است.

۱. ایجاد رشد اقتصادی ۲. تنظیم جریان درآمد ۳. افزایش سرمایه گذاری ۴. تثبیت سطح عمومی قیمت

۳۲- کدام یک از موارد زیر جزء اهداف اولیه سیاست پولی می باشد؟

۱. تسریع رشد اقتصادی
۲. کنترل جریان مخارج
۳. کنترل سیستم پولی و اعتباری
۴. ثبات در بازار ارز

۳۳- کدام ترکیب سیاست مالی و پولی موجب تسریع رشد اقتصادی می شود؟

۱. سیاست پولی انبساطی و سیاست مالی انبساطی
۲. سیاست پولی انقباضی و سیاست مالی انقباضی
۳. سیاست پولی انبساطی و سیاست مالی انقباضی
۴. سیاست پولی انقباضی و سیاست مالی انقباضی

۳۴- در مورد قانون گرشام کدام یک از موارد زیر صحیح می باشد؟

۱. پول بد، پول خوب را از جریان خارج می کند
۲. این قانون در مورد پول کالایی است
۳. این قانون در مورد پول بانکی است
۴. این قانون در مورد پول بدون پشتوانه است.

۳۵- افزایش عرضه پول باعث کاهش کدام مورد می شود؟

۱. سرمایه گذاری
۲. نرخ بهره
۳. تولید ملی
۴. توسعه

۳۶- کدام یک از موارد زیر در مورد عقد خرید دین در بانکداری اسلامی صحیح می باشد؟

۱. سررسید تسهیلات خرید دین بیش از یک سال است.
۲. هر نوع بدهی می تواند موضوع معاملات خرید دین قرار بگیرد.
۳. متعهدین در خرید دین باید هر دو معتبر باشند.
۴. اوراق و اسناد تجاری به قیمتی بالاتر از مبلغ اسمی خریداری می شوند.

۳۷- رایج ترین قرارداد جعاله در بانکداری اسلامی کدام است؟

۱. خرید محصولات کشاورزی
۲. تعمیرات جزئی ساختمان های مسکونی
۳. انجام تجارت خارجی
۴. سرمایه گذاری در بخشهای تولیدی

۳۸- اگر بانک مرکزی مبلغ ۲۰۰ هزار تومان اوراق مشارکت از بانک های بازرگانی خریداری نماید و نرخ ذخیره قانونی ۲۵ درصد باشد و بانک مرکزی در مقابل این اوراق ذخایر بانک های بازرگانی را نزد خود به همین میزان افزایش دهد، تغییر در حجم سپرده ها را کدام است؟

۱. ۸۰۰ هزار تومان
۲. ۴۰۰ هزار تومان
۳. ۲۰۰ هزار تومان
۴. یک میلیون تومان

۳۹- کدام گزینه در مورد سیاست پولی انبساطی در منطقه کینز صحیح می باشد؟

۱. درآمد ملی افزایش و نرخ بهره ثابت می ماند.
۲. نرخ بهره به شدت کاهش و درآمد ملی افزایش می یابد.
۳. نرخ بهره به شدت کاهش اما درآمد ملی تغییر نمی یابد.
۴. تاثیری بر نرخ بهره و درآمد ملی ندارد.

۴۰- خرید نقدی ارز و فروش همان ارز در بازار سلف ارز، چه نام دارد؟

۱. معاملات سواپ
۲. معاملات سلف
۳. معاملات برات ارزی
۴. معاملات متقاطع ارز

1	د
2	د
3	د
4	د
5	د
6	د
7	الف
8	د
9	د
10	الف
11	ج
12	د
13	الف
14	ج
15	ج
16	د
17	د
18	الف
19	د
20	د
21	د
22	د
23	ج
24	ج
25	ج
26	الف
27	د
28	الف
29	ج
30	ج
31	د
32	ج
33	الف
34	الف
35	د
36	ج
37	د
38	الف
39	د
40	الف

۱- نام دیگر پول بانکی چیست؟

۱. سپرده
۲. اسکناس بدون پشتوانه
۳. پول کاغذی
۴. پول اعتباری

۲- در مورد قانون گرشام کدامیک از موارد زیر صحیح می باشد؟

۱. پول بد، پول خوب را از جریان خارج می کند.
۲. این قانون در مورد پول کالایی است.
۳. این قانون در مورد پول با پشتوانه است.
۴. این قانون در مورد پول بدون پشتوانه است.

۳- چرا بانک ها در دوره های قبل نتوانستند توسعه یابند؟

۱. کمبود طلا و نقره به عنوان پشتوانه
۲. عدم پرداخت نرخ بهره
۳. وجود نرخ بهره بالا
۴. حضور پر رنگ زرگرها

۴- کدامیک از موارد زیر در قسمت بدهی ترازنامه بانک ها قرار دارد؟

۱. ذخیره قانونی
۲. سپرده نزد دیگر بانک ها
۳. سپرده دیداری
۴. نقدینگی

۵- اندازه و مقدار ذخیره بانک های تجاری به چه چیزی بستگی دارد؟

۱. سود بانک
۲. ذخیره بانک های دیگر
۳. ساختار دارایی های بانک
۴. میزان تسهیلات بانک

۶- اگر نرخ ذخیره قانونی ۱۲٪ نرخ ذخیره مورد تمایل ۲۸٪ و حجم کل سپرده های بانک ۲۰۰ واحد باشد. در صورتی که بانک

برای رفع نیازهای خود مبادرت به قرض کردن از بانک مرکزی به میزان ۱۰٪ کند، نرخ ذخیره آزاد به چه میزان خواهد بود؟

۱. ۲۰٪
۲. ۰۶٪
۳. ۱۶٪
۴. ۱۰٪

۷- ذخیره احتیاطی هنگامی شکل می گیرد که ذخیره بیشتر از ذخیره باشد.

۱. آزاد- قانونی
۲. قانونی- مورد تمایل
۳. قانونی- آزاد
۴. مورد تمایل- قانونی

۸- اگر نرخ ذخیره مورد تمایل بانک ها ۲۵ درصد و نرخ ذخیره احتیاطی ۱۵ درصد باشد، یک افزایش اولیه ۵۰۰ ریالی در ذخیره بانک، منجر به ایجاد چه میزان پول بانکی می شود؟

۱. ۲۰۰۰ ۲. ۵۰۰۰ ۳. ۷۵۰۰۰ ۴. ۱۲۵۰

۹- ضریب پول آفرینی برابر کدام یک از گزینه های زیر است؟

۱. $\frac{1-r}{r}$ ۲. $\frac{1}{r}$ ۳. $\frac{1}{1-r}$ ۴. r

۱۰- کدام یک از موارد زیر از ویژگی های شاخص قیمت نمی باشد؟

۱. هدفمند بودن ۲. در نظر گرفتن کل کالاها
۳. در نظر گرفتن وزن اهمیت کالاها ۴. انتخاب سال پایه

۱۱- سال پایه برای تشکیل یک شاخص قیمتی باید چه ویژگی ای داشته باشد؟

۱. باید با دوره جاری فاصله طولانی داشته باشد.
۲. باید دارای رکود اقتصادی باشد.
۳. باید دارای رونق اقتصادی باشد.
۴. باید از نظر اقتصادی معمولی و بدون شوک عمده باشد.

۱۲- نوعی از شاخص قیمت که در آن، مقدار سال مورد مطالعه مبنای محاسبه قرار می گیرد چه نام دارد؟

۱. شاخص لاسپیرز ۲. شاخص پاشه ۳. شاخص فیشر ۴. شاخص ایده آل فیشر

۱۳- اگر حجم پول برابر ۶۰۰۰ و حجم مبادلات برابر ۱۲۰۰ باشد. در صورتی که شاخص قیمت برابر ۵۰ باشد، سرعت گردش پول چقدر می باشد؟

۱. ۲۰ ۲. ۱۲ ۳. ۱۰ ۴. ۶

۱۴- در نظریه مقداری پول کدام یک از متغیرها را می توان در کوتاه مدت ثابت فرض نمود؟

۱. سرعت گردش پول و سطح قیمتها
۲. مقدار مبادلات و حجم پول
۳. حجم پول و سطح قیمتها
۴. سرعت گردش پول و مقدار مبادلات

۱۵- طبق نظر فیشر کدامیک از موارد زیر در مورد رابطه مبادله صحیح می باشد؟

۱. حجم پول تابعی از قیمت و سرعت گردش پول است.

۲. سرعت گردش پول تابعی از حجم مبادلات و قیمت می باشد.

۳. قیمت در تعیین سایر پارامترهای رابطه موثر است.

۴. قیمت تحت تأثیر حجم پول و سرعت گردش پول می باشد.

۱۶- در صورتی که در رابطه مبادله از درآمد ملی بجای حجم کل مبادلات استفاده شود، کدامیک از گزینه های زیر در مورد سرعت گردش پول صحیح است؟

۱. سرعت گردش پول کاهش میابد.

۲. سرعت گردش پول افزایش میابد.

۳. تغییرات آن نامشخص است.

۴. در صورت افزایش حجم پول، افزایش میابد.

۱۷- براساس نظر ویکسل اگر نرخ بهره بانکی (i) کمتر از نرخ بازده سرمایه گذاری (r) باشد کدامیک از موارد زیر صحیح است؟

۱. کاهش تمایل مردم برای سرمایه گذاری

۲. افزایش تقاضای پول

۳. کاهش مجموع هزینه ها

۴. کاهش سطح قیمتها

۱۸- براساس نظریه کینز، تقاضا برای پول مربوط به کدامیک از دلایل زیر نمی باشد؟

۱. انگیزه معاملاتی

۲. انگیزه ذخیره ارزش

۳. انگیزه احتیاطی

۴. انگیزه سوداگری

۱۹- بر اساس نظریه کینز تقاضای پول با نرخ بهره رابطه و با درآمد رابطه دارد.

۱. معکوس- مستقیم

۲. مستقیم- مستقیم

۳. معکوس- معکوس

۴. مستقیم- معکوس

۲۰- بر اساس نظریه تقاضای پول کینز، تقاضای معاملاتی با نرخ بهره چه رابطه ای دارد؟

۱. مستقیم

۲. نامشخص

۳. معکوس

۴. رابطه ندارد

۲۱- تله نقدینگی در چه شرایطی بوجود می آید؟

۱. تقاضای سوداگری ثابت باشد.

۲. تقاضای سوداگری صفر باشد.

۳. نرخ بهره در سطح حداکثری خود قرار داشته باشد.

۴. تقاضای سوداگری بی نهایت باشد.

۲۲- در شرایط تله نقدینگی، اگر عرضه پول افزایش یابد کدام یک از گزینه های زیر صحیح می باشد؟

۱. نرخ بهره کاهش می یابد.
۲. نرخ بهره ثابت می ماند.
۳. نرخ بهره افزایش می یابد.
۴. تغییرات نرخ بهره نامشخص است.

۲۳- براساس نظریه فریدمن تقاضای پول با نرخ بازده سهام رابطه و با نسبت ثروت انسانی به غیر انسانی رابطه دارد.

۱. معکوس- مستقیم
۲. معکوس- معکوس
۳. مستقیم- مستقیم
۴. مستقیم- معکوس

۲۴- کدام یک از موارد زیر جزو فرضیات مدل کاسیک ها می باشد؟

۱. وجود رقابت انحصاری در بازار کالاها
۲. وجود توهم پولی
۳. رفتار منطقی مردم در حداکثر نمودن مطلوبیت و سود
۴. محوریت تقاضا در تولید کالاها

۲۵- بر اساس نظریه کلاسیک ها دستمزد حقیقی کارگر با عرضه نیروی کار رابطه و با تقاضای نیروی کار رابطه دارد.

۱. مستقیم- مستقیم
۲. معکوس- مستقیم
۳. معکوس- معکوس
۴. مستقیم- معکوس

۲۶- طبق نظر کلاسیک ها عامل اصلی تعیین پس انداز است.

۱. نرخ بهره اسمی
۲. نرخ بهره واقعی
۳. درآمد
۴. انتظارات تورمی

۲۷- در مورد انتقاد کینزین ها به مدل کلاسیک ها کدام یک از موارد زیر صحیح می باشد؟

۱. کلاسیک ها انگیزه مبادلاتی برای تقاضای پول را نادیده گرفته اند.
۲. کینزین ها برخلاف کلاسیک ها معتقدند هر گونه عدم تعادل در بازار موقتی است.
۳. طبق نظر کلاسیک ها عامل کار دچار توهم پولی است.
۴. کینزین ها بر خلاف کلاسیک ها معتقدند که دستمزدها انعطاف ناپذیرند.

۲۸- آقای مرادی در ابتدای سال با هزینه ۵۰۰ ریال اقدام به سرمایه گذاری نموده و در پایان سال با فروش سرمایه خود به میزان ۸۷۵ ریال درآمد کسب می کند. اگر نرخ بهره برابر ۲۵ درصد باشد، سود بدست آمده آقای مرادی چقدر می باشد؟

۱. ۲۰۰
۲. ۳۷۵
۳. ۴۷۵
۴. ۲۷۵

۲۹- بر اساس نظر کینز اگر تابع مصرف $C = 50 + 0.6y$ ، $I = 100$ و $G = 50$ باشد، مقدار تولید تعادلی به چه میزان می باشد؟

۱. ۵۰۰ ۲. ۲۰۰ ۳. ۳۵۰ ۴. ۴۵۰

۳۰- در ترازنامه بانک مرکزی کدام یک از موارد زیر در قسمت دارایی قرار دارد؟

۱. اسکناس در دست مردم ۲. اوراق قرضه دولتی
۳. سپرده بانکهای بازرگانی نزد بانک مرکزی ۴. سپرده دیداری بانکهای بازرگانی

۳۱- پایه پول (B) برابر است با:

۱. مجموع اسکناس و سپرده بانک ها نزد بانک مرکزی ۲. مجموع سپرده و ذخیره نزد بانک مرکزی
۳. مجموع اسکناس و وام اعطایی بانک ها ۴. مجموع اسکناس ها ی ذخیره نزد بانک مرکزی

۳۲- منحنی رفتار مردم در حفظ نسبت بین اسکناس و سپرده و منحنی رفتار بانک ها در قبال اسکناس و سپرده است.

۱. صعودی- نزولی ۲. صعودی- صعودی ۳. نزولی- نزولی ۴. نزولی- صعودی

۳۳- اگر در نقاط بالای منحنی رفتاری بانک های بازرگانی و مرکزی در قبال اسکناس و سپرده قرار داشته باشیم، جهت حرکت برای بازگشت به تعادل چه اقدامی باید انجام داد؟

۱. باید اعتبارات را محدود کرد. ۲. باید سپرده ها را افزایش داد.
۳. باید اعتبارات را افزایش داد. ۴. باید اسکناس را افزایش داد.

۳۴- در رابطه $M = mB$ که رابطه بین پایه پول و عرضه پول را مشخص می کند m برابر است با :

۱. $\frac{K+1}{1-r}$ ۲. $\frac{K+1}{K+r}$ ۳. $\frac{K+r}{K-1}$ ۴. $\frac{K+r}{K+1}$

۳۵- اثر تغییرات پول پایه بر حجم پول عرضه شده به چه صورت می باشد ؟

۱. مستقیم و افزایشی ۲. معکوس و کاهشی ۳. مستقیم و کاهشی ۴. معکوس و افزایشی

۳۶- اگر بانک ها دارای ذخیره احتیاطی باشند، چه تغییری در شیب منحنی رفتار بانک ها در برابر اعمال سیاست های انقباضی رخ می دهد؟

۱. تغییری ایجاد نمی کند.
۲. شیب منحنی افزایش می یابد.
۳. شیب منحنی کاهش می یابد.
۴. عرض از مبدا منحنی تغییر می کند.

۳۷- در صورتی که بانک مرکزی اقدام به سیاست انقباضی نماید، می بایست نرخ ذخیره قانونی را داده که این اقدام باعث عرضه پول می شود.

۱. افزایش- کاهش
۲. کاهش- کاهش
۳. افزایش- افزایش
۴. کاهش- افزایش

۳۸- در صورت افزایش عرضه پول، منحنی LM به سمت انتقال یافته و تولید می یابد.

۱. چپ- کاهش
۲. راست- کاهش
۳. راست- افزایش
۴. چپ- افزایش

۳۹- در حالت اشتغال کامل (زمانی که منحنی عرضه ب صورت عمودی است)، هر گونه افزایش در تقاضای کل (تورم ناشی از فشار تقاضا) چه تاثیری بر تولید و سطح قیمت ها خواهد داشت؟

۱. با افزایش تقاضای کل در اثر افزایش مخارج دولتی تغییری در سطح تولید و قیمت ها ایجاد نمی گردد.
۲. با افزایش تقاضای کل در اثر افزایش مخارج دولتی، هم سطح تولید و هم سطح قیمت ها افزایش می یابد.
۳. با افزایش تقاضای کل در اثر افزایش مخارج دولتی، سطح تولید تغییر می کند لیکن سطح قیمت ها ثابت باقی می ماند.
۴. با افزایش تقاضای کل در اثر افزایش مخارج دولتی، تغییری در سطح تولید ایجاد نمی گردد لیکن سطح قیمت ها افزایش می یابد.

۴۰- در یک سیستم شناور ارز، در صورتی که ارزش پول کشور یابد، صادرات و کشور دچار تراز پرداخت ها می شود.

۱. کاهش- افزایش- مازاد
۲. افزایش- کاهش- مازاد
۳. کاهش- کاهش- مازاد
۴. افزایش- افزایش- کسری

ب.	22
الف	23
ج	24
د	25
ب.	26
د	27
الف	28
الف	29
ب.	30
الف	31
الف	32
الف	33
ب.	34
الف	35
ب.	36
الف	37
ج	38
د	39
الف	40

شماره سوال	پاسخ صحیح
1	الف
2	الف
3	ب.
4	ج
5	ج
6	ب.
7	د
8	ب.
9	ب.
10	ب.
11	د
12	ب.
13	ج
14	د
15	د
16	الف
17	ب.
18	ب.
19	الف
20	د
21	د

۱. اعتبار کدامیک از انواع پول براساس محتوای کالایی آن تعیین می‌شود؟

الف. پول بانکی ب. کالای پولی ج. کالای پولی فلزی د. پول کالایی

۲. طبق قانون عملیات بانکی بدون ربا مصوب ۱۳۶۲ از جمله اهداف نظام بانکی عبارتست از:

الف. کسب حداکثر سود توسط بانکها

ب. حفظ ارزش پول

ج. رقابت با بنگاه‌های تولیدی در جمع‌آوری ثروت

د. پرداخت تسهیلات صرفاً به موسسات بازرگانی بزرگ

۳. امروزه وام‌های اعطایی بانکها بیشتر به صورت است.

الف. اسکناس ب. سکه های طلا ج. سپرده د. کالای پولی

۴. بدهی بانکهای بازرگانی دارای سررسید و بدهی مؤسسات بازرگانی یا تولیدی دارای سررسید است.

الف. نامعین - معین ب. معین - نامعین ج. نامعین - نامعین د. معین - معین

۵. کدام جمله صحیح است؟

الف. نرخ ذخیره مورد تمایل بانکها می‌تواند بزرگتر از نرخ ذخیره قانونی باشد.

ب. نرخ ذخیره مورد تمایل بانکها می‌تواند کوچکتر از نرخ ذخیره قانونی باشد.

ج. نرخ ذخیره احتیاطی بانکها همان نرخ ذخیره مورد تمایل آنهاست.

د. ذخیره آزاد بانکها شامل مجموع ذخائر اضافی و ذخائر مورد تمایل آنهاست.

۶. در چه صورت امکان پول آفرینی برای بانکهای بازرگانی وجود دارد؟ در صورتی که نرخ ذخیره قانونی

الف. کوچکتر از یک باشد. ب. یک باشد.

ج. بزرگتر از یک باشد. د. کوچکتر از صفر باشد.

۷. هنگامی که ضریب پول آفرینی عدد $\frac{2}{5}$ است، ضریب گسترش وام و اعتبار چقدر است؟

الف. ۴ ب. $\frac{2}{5}$ ج. $\frac{1}{5}$ د. $\frac{0}{4}$

۸. بانک A چکی به مبلغ هزار تومان به عهده بانک B دریافت و بانک B چکی به مبلغ سه هزار تومان به عهده بانک A دریافت

نموده است. تراز بانک B در صندوق تصفیۀ بانک مرکزی چه تغییری می‌کند؟

الف. ۱۰۰۰ کاهش ب. ۱۲۰۰۰ افزایش ج. ۲۰۰۰ افزایش د. ۳۰۰۰ کاهش

۹. کدامیک از شاخص‌های زیر عددی کوچکتر از واقعیت را نشان می‌دهد؟ (به سمت پایین تورش دارد.)

الف. شاخص لاسپیر ب. شاخص ساده جمعی ج. شاخص پاشه د. شاخص فیشر

۱۰. ذخیره مورد تمایل بانکها برابر است با:

الف. اختلاف ذخیره احتیاطی و قانونی

ب. مجموع ذخیره احتیاطی و قانونی

ج. اختلاف ذخیره احتیاطی و قرض از بانک مرکزی

د. مجموع ذخیره احتیاطی و قرضی از بانک مرکزی

۱۱. چنانچه رابطه $2X = Y = 4Z$ در مورد کالاهای پولی X, Y, Z برقرار باشد کاهش عرضه Y از کدام یک از روابط زیر بدست خواهد آمد؟

الف. $4X = Y = 6Z$ ب. $4X = Y = 2Z$ ج. $X = Y = Z$ د. $X = 2Y = 4Z$

۱۲. از نظر ویکسل در کدام حالت تقاضا برای سرمایه‌گذاری و تقاضا برای پول کاهش می‌یابد؟ در صورتی که

الف. نرخ بهره بازار کوچکتر از نرخ طبیعی بهره باشد.

ب. نرخ بهره بازار مساوی با نرخ طبیعی بهره باشد.

ج. نرخ بهره بازار بزرگتر از نرخ طبیعی بهره باشد.

د. نرخ بازده انتظاری بزرگتر از نرخ طبیعی بهره باشد.

۱۳. اگر تولید ملی = ۱۰۰۰ میلیارد ریال و حجم پول ۱۰۰ میلیارد ریال باشد سرعت گردش پول برابر است با:

الف. ۰/۱ ب. ۱۰ ج. ۰/۰۱ د. ۱۰۰

۱۴. در تله نقدینگی کینز با اجرای سیاست پولی انبساطی:

الف. نره بهره کاهش می‌یابد. ب. نرخ بهره افزایش می‌یابد.

ج. نرخ بهره تغییر نمی‌کند. د. تغییرات نرخ بهره مشخص نیست.

۱۵. در نظریه فریدمن چنانچه ثروت انسانی نسبت به ثروت غیرانسانی کاهش یابد تقاضا برای پول چه تغییری می‌کند؟

الف. کاهش می‌یابد. ب. افزایش می‌یابد. ج. ثابت می‌ماند. د. مشخص نیست.

۱۶. تغییر نرخ بهره در پایین‌تر از نرخ بهره تله نقدینگی چه تاثیری بر تقاضای پول دارد؟

الف. عرضه پول را کاهش می‌دهد. ب. آن را افزایش می‌دهد.

ج. آن را کاهش می‌دهد. د. تاثیری ندارد.

۱۷. نقطه ضعف نظریه کینزینها در دهه ۱۹۷۰ کدام پدیده بود؟

الف. بحران تورم ب. بحران رکود ج. کاهش تولید ملی د. بحران بیکاری

۱۸. از نظر کلاسیکها تقاضا برای نیروی کار برابر است با

الف. هزینه نهایی نیروی کار ب. مقدار هزینه نهایی نیروی کار

ج. ارزش تولید نهایی نیروی کار د. ارزش هزینه نهایی نیروی کار

۱۹. در مدل کلاسیکها نرخ بهره در کدام بازار تعیین می‌شود؟

الف. پول ب. پس‌انداز و سرمایه‌گذاری

ج. کالا د. نیروی کار

۲۰. از نظر کینز کدام عوامل مانع انعطاف دستمزدها به سمت پایین می‌شوند؟

- الف. تغییر در نرخ بهره واقعی در بازار وام
ب. وجود توهم پولی کارگران
ج. عدم تعادل در بازار پول
د. اتحادیه‌های کارگری، قانون حداقل دستمزد

۲۱. از نظر کینز پس‌انداز تابع چیست؟

- الف. درآمد جاری
ب. نرخ بهره
ج. سرمایه‌گذاری
د. سرعت گردش پول
۲۲. در نظریه کینز چنانچه نرخ بهره و بازده انتظاری از سرمایه‌گذاری هر دو افزایش یابند میزان سرمایه‌گذاری چه تغییر می‌کند؟

- الف. مشخص نیست.
ب. افزایش می‌یابد.
ج. کاهش می‌یابد.
د. تغییری نمی‌کند.

۲۳. در مدل کینز افزایش بازده انتظاری سرمایه‌گذاری، درآمد ملی تعادلی را چه تغییری می‌دهد؟

- الف. تغییر نمی‌دهد.
ب. کاهش
ج. افزایش
د. مشخص نیست.
۲۴. با فرض اینکه نرخ ذخیره مورد تمایل بانکها ۲۵٪ و مقدار ذخیره ۱۰۰ واحد پولی باشد، عرضه پول بانکی چقدر است؟
الف. ۲۵
ب. ۲۵۰
ج. ۴۰۰
د. ۵۰۰

۲۵. کدام گزینه پول پایه را بیان می‌کند؟

- الف. اسکناس و مسکوک + اوراق قرضه
ب. اسکناس و مسکوک + سپرده‌های دیداری مردم نزد بانکهای تجاری
ج. سپرده‌های دیداری مردم نزد بانکهای بازرگانی + طلا
د. طلا + اوراق قرضه

۲۶. با افزایش نرخ ذخیره قانونی میزان تعادلی C , D چه تغییری خواهد کرد؟

- الف. هر دو افزایش می‌یابند.
ب. هر دو کاهش می‌یابند.
ج. C افزایش و D کاهش می‌یابد.
د. C کاهش و D افزایش می‌یابد.
۲۷. چنانچه $r = 0.25$, $k = 0.5$ و پول پایه ۱۰ واحد افزایش یابد، عرضه پول چه تغییری می‌کند؟

- الف. ۲۰ واحد افزایش
ب. ۵۰ واحد افزایش
ج. ۷۰ واحد افزایش
د. ۵۰ واحد کاهش

۲۸. با اجرای سیاست پولی انبساطی r و y تعادلی چه تغییری می‌یابند؟

- الف. r افزایش و y کاهش
ب. r کاهش و y افزایش
ج. هر دو کاهش
د. هر دو افزایش می‌یابند.

۲۹. چنانچه نسبت $K = \frac{C}{D}$ تغییر کند، عرضه پول چگونه تغییر می‌کند؟

- الف. جهت تغییر مشخص نیست.
ب. بصورت مستقیم تغییر می‌کند.
ج. هیچ تغییری نمی‌کند.
د. بصورت معکوس تغییر می‌کند.

۳۰. هنگامی که دولت سیاست پولی انقباضی را از طریق افزایش نرخ تنزیل مجدد اعمال می‌کند منحنی تابع رفتاری منتقل می‌شود.

- الف. سیستم بانکی به سمت چپ
ب. سیستم بانکی به سمت راست
ج. مردم به سمت چپ
د. مردم به سمت راست

۳۱. چنانچه افزایش نرخ ذخیره قانونی تماماً از طریق کاهش نرخ ذخیره اضافی (احتیاطی) بانکها تامین شود عرضه پول چه تغییری می‌کند؟

- الف. افزایش می‌یابد.
ب. تغییری نمی‌کند.
ج. کاهش می‌یابد.
د. افزایش یا کاهش آن مشخص نیست.

۳۲. خرید اوراق قرضه توسط بانک مرکزی موجب کدام یک از گزینه‌های زیر می‌شود؟

الف. افزایش نرخ ذخیره قانونی و نتیجتاً کاهش ذخائر بانکها و نهایتاً کاهش عرضه پول

ب. کاهش اسکناس و مسکوک و نتیجتاً افزایش نسبت $\frac{C}{D}$ و نهایتاً کاهش عرضه پول

ج. افزایش ذخائر بانکها نزد بانک مرکزی و نتیجتاً افزایش پول پایه و نهایتاً افزایش عرضه پول

د. افزایش پول پایه و نتیجتاً کاهش ضریب عرضه پول و کاهش عرضه پول

۳۳. خرید اوراق قرضه توسط بانک مرکزی چه تاثیری به منحنی LM دارد؟

- الف. تاثیری ندارد.
ب. حرکت روی منحنی
ج. انتقال به سمت چپ
د. انتقال به سمت راست

۳۴. منحنی فیلیپس بیانگر رابطه میان عدم اشتغال و است.

- الف. معکوس - نرخ تغییرات دستمزد اسمی
ب. معکوس - نرخ تورم
ج. مستقیم - نرخ تغییرات دستمزد اسمی
د. مستقیم - نرخ تورم

۳۵. براساس مطالعات لپسی چنانچه در بازار کار مازاد تقاضا صفر باشد. درصد تغییرات دستمزد اسمی چقدر است؟

- الف. منفی
ب. مثبت
ج. صفر
د. مشخص نیست.

۳۶. با افزایش نرخ دستمزد رسمی، کدام گزینه زیر رخ می‌دهد؟

- الف. بیکاری کاهش می‌یابد.
ب. بیکاری افزایش می‌یابد.
ج. بیکاری تغییر نمی‌کند.
د. تغییر بیکاری مشخص نیست.

۳۷. چنانچه تورم انتظاری وجود داشته باشد در یک سطح ثابت از نرخ عدم اشتغال منحنی فیلیپس چگونه تغییر می‌کند؟

الف. حرکت روی منحنی صورت می‌گیرد.

ب. به سمت پایین منتقل می‌شود.

ج. هیچ تغییری نمی‌کند.

د. به سمت بالا منتقل می‌شود.

۳۸. عامل عمده تورم پس از انقلاب اسلامی در ایران چه بوده است؟

الف. افزایش تقاضا و سیاست‌های تعادل بودجه دولت

ب. کاهش تولید کسر بودجه دولت

ج. افزایش صادرات نفت و عرضه ارزهای خارجی

د. افزایش عرضه و سیاست‌های کسر بودجه‌ای دولت

۳۹. در بازار ارز کدامیک از گزینه‌های زیر عرضه کننده ارز می‌باشند؟

ب. وارد کننده کالا

الف. صادر کننده کالا

د. مهاجرین ایرانی به خارج

ج. سرمایه‌گذاران خارجی در کشور ما

۴۰. سیستم شناور ارز در چه سالی به دنیا به رسمیت شناخته شد؟

ب. ۱۹۷۶

ج. ۱۹۵۰

د. ۱۹۴۶

الف. ۱۹۶۰

ج	23
ج	24
د	25
ب	26
الف	27
ب	28
د	29
الف	30
ب	31
ج	32
د	33
الف	34
ج	35
الف	36
د	37
ب	38
الف	39
ب	40

شماره سوال	پاسخ صحيح
1	د
2	ب
3	ج
4	الف
5	الف
6	الف
7	ج
8	ب
9	ج
10	ب
11	الف
12	ج
13	ب
14	ج
15	الف
16	د
17	الف
18	ج
19	ب
20	د
21	الف
22	الف

۱- کدام یک از گزینه های زیر از مشکلات عمده روش مبادله پایاپای می باشد؟

۱. یافتن عرضه کننده یا متقاضی خرید کالا
۲. توافق در واحدی مشترک برای سنجش ارزش کالاها
۳. توافق در نرخ مبادله کالاها
۴. همه موارد

۲- پول آفرینی بانکهای بازرگانی از چه طریقی است؟

۱. ذخیره طلا و ارز
۲. ایجاد اعتبارات
۳. استقراض از بانک مرکزی
۴. خرید و فروش اوراق قرضه

۳- بر اساس قانون عملیات بانکی بدون ربا کدام گزینه از اهداف نظام بانکی جمهوری اسلامی ایران نیست؟

۱. استقرار نظام پولی و اعتباری بر مبنای حق و عدل
۲. حفظ ارزش پول و ایجاد تعادل در موازنه پرداختها
۳. افزایش حجم طلا و ارز در کشور
۴. فعالیت در جهت تحقق اهداف و برنامه های اقتصادی دولت با ابزارهای پولی و اعتباری

۴- فرق بین بدهی بانکهای بازرگانی و بدهی بنگاههای اقتصادی معمولی در چیست؟

۱. در زمان سر رسید بدهی ها
۲. ریسک و خطر پذیری آنها
۳. سودآوری و بهره آنها
۴. ذخایر قانونی آنها

۵- چنانچه بانک A نزد صندوق تصفیه تراز مثبت داشته باشد، بانک مرکزی چه تغییری در حساب ذخیره این بانک ایجاد می کند؟

۱. حساب ذخیره بانک A را به همان اندازه افزایش می دهد.
۲. حساب ذخیره بانک A را به همان اندازه کاهش می دهد.
۳. حساب ذخیره بانک A را به اندازه ذخیره احتیاطی افزایش می دهد.
۴. حساب ذخیره بانک A را به اندازه ذخیره آزاد کاهش می دهد.

۶- در چه شرایطی امکان ایجاد وام و اعتبار برای بانکهای بازرگانی وجود نخواهد داشت؟

۱. نرخ ذخیره قانونی کوچکتر از یک باشد.
۲. نرخ ذخیره قانونی برابر واحد باشد.
۳. نرخ ذخیره قانونی و احتیاطی مساوی باشند.
۴. نرخ ذخیره احتیاطی کوچکتر از یک باشد.

۷- اگر نرخ ذخیره قانونی برابر 0.2 باشد، ضریب پول آفرینی کدام است؟

۵. ۴

۴. ۳

۳. ۲

۲. ۱

۸- در چه صورتی بانک بازرگانی اقدام به نگهداری ذخیره احتیاطی کرده است؟

۱. نرخ ذخیره مورد تمایل بانکهای بازرگانی بیشتر از نرخ ذخیره قانونی باشد.

۲. نرخ ذخیره مورد تمایل بانکهای بازرگانی کمتر از نرخ ذخیره قانونی باشد.

۳. نرخ ذخیره مورد تمایل بانکهای بازرگانی مساوی نرخ ذخیره قانونی باشد.

۴. نرخ ذخیره آزاد بانکهای بازرگانی مساوی نرخ ذخیره قانونی باشد.

۹- با توجه به رابطه مبادله، چنانچه $M = 10000$ و $V = 0.5$ و $T = 50$ باشد، سطح عمومی قیمتها را بدست آورید.

۲۰۰. ۴

۲۰. ۳

۱۰۰. ۲

۱۰. ۱

۱۰- در مورد شاخص لاسپیرز کدام یک از گزینه های زیر صحیح می باشد؟

۱. وزن ثابتی از کالاها را در سال پایه مدنظر قرار می دهد.

۲. شاخص لاسپیرز به سمت پایین تورش دارد.

۳. وزن ثابتی از کالاها را در سال جاری مورد مطالعه قرار می دهد.

۴. از میانگین هندسی دو شاخص پاشه و ایده آل فیشر بدست می آید.

۱۱- از نظر ویکسل اگر نرخ بهره بازار (i) بزرگتر از نرخ طبیعی بهره (r) باشد، در این صورت کدام یک از گزینه های زیر اتفاق می افتد؟

۲. مجموع هزینه ها (E) افزایش می یابد.

۱. تقاضا برای سرمایه گذاری افزایش می یابد.

۴. سطح عمومی قیمتها افزایش می یابد.

۳. تقاضا برای سرمایه گذاری کاهش می یابد.

۱۲- از دیدگاه کینز در چه صورتی تقاضای پول افزایش می یابد؟

۲. درآمد ملی کاهش و نرخ بهره افزایش یابد.

۱. درآمد ملی افزایش و نرخ بهره کاهش یابد.

۴. درآمد ملی و نرخ بهره هر دو کاهش یابند.

۳. درآمد ملی و نرخ بهره هر دو افزایش یابند.

۱۳- چنانچه اقتصاد در وضعیت دام نقدینگی قرار داشته باشد، افزایش عرضه پول چه تأثیری بر نرخ بهره خواهد داشت؟

۱. افزایش نرخ بهره
۲. کاهش نرخ بهره
۳. هیچ تأثیری بر نرخ بهره ندارد
۴. ابتدا نرخ بهره افزایش یافته و بعد از مدتی بدون تغییر باقی می ماند.

۱۴- از دیدگاه فریدمن کدام یک از گزینه های زیر سبب افزایش تقاضای حقیقی پول می گردد؟

۱. افزایش درآمد دائمی
۲. افزایش نرخ بهره اوراق قرضه
۳. افزایش نرخ تورم
۴. افزایش نرخ بازده سهام

۱۵- کدام گزینه نظریه توبین (Tobin) را در مورد اوراق بهادار نشان می دهد؟

۱. بازده اوراق قرضه ثابت است.
۲. نگهداری اوراق بهادار با ریسک و خطر همراه خواهد بود.
۳. بازده اوراق قرضه در کوتاه مدت مطمئن است.
۴. نگهداری اوراق بهادار در بلندمدت هیچ گونه ریسک و خطری ندارد.

۱۶- کدام یک از گزینه های زیر از فرضیات مدل کلاسیکها نیست؟

۱. وجود رقابت کامل در بازار کالاها و نهاده ها
۲. عملکرد عناصر اقتصادی بر اساس نفع شخصی و حداکثر کردن مطلوبیت
۳. عدم وجود توهم پولی
۴. چسبندگی دستمزدها

۱۷- طبق نظر کینز چنانچه سود انتظاری افزایش یابد، برای ثابت ماندن میزان سرمایه گذاری لازم است چه اقدامی انجام شود؟

۱. کاهش نرخ بهره
۲. افزایش نرخ بهره
۳. کاهش درآمد واقعی
۴. افزایش درآمد واقعی

۱۸- عامل اساسی در تصمیم مردم برای پس انداز و مصرف از دیدگاه کلاسیکها و کینز به ترتیب برابر است با:

۱. نرخ واقعی بهره - درآمد اسمی
۲. نرخ اسمی بهره - درآمد واقعی
۳. نرخ واقعی بهره - درآمد واقعی
۴. نرخ اسمی بهره - درآمد اسمی

۱۹- کدامیک از گزینه های زیر صحیح است؟

۱. $MPC - MPS = 1$
۲. $MPS = 1 + MPC$
۳. $MPC = 1 + MPS$
۴. $MPS = 1 - MPC$

۲۰- وقوع کدامیک از موارد زیر در دهه ۱۹۷۰، قدرت پیش گویی مدل کینزین ها را مورد تردید قرار داد؟

۱. رکود شدید
۲. بحران تورم (تورم همراه با رکود)
۳. تورم
۴. رونق گسترده

۲۱- عرضه پول ناشی از تصمیمات کدامیک از گروههای زیر نمی باشد؟

۱. بانک مرکزی
۲. وزارتخانه ها
۳. بانکهای بازرگانی
۴. مردم

۲۲- کدامیک از گزینه های زیر در قسمت دارایی ترازنامه بانک مرکزی قرار می گیرد؟

۱. اوراق قرضه دولتی
۲. سپرده مردم نزد بانکهای بازرگانی
۳. اسکناس در دست مردم
۴. سپرده بانکهای بازرگانی نزد بانک مرکزی

۲۳- کدامیک از گزینه های زیر اجزاء تشکیل دهنده پول پایه را نشان می دهد؟

۱. مجموع اسکناس (C) و سپرده بانکهای بازرگانی (D)
۲. مجموع سپرده بانکها نزد بانک مرکزی (R) و سپرده بانکهای بازرگانی (D)
۳. مجموع سپرده بانکها نزد بانک مرکزی (R) و اسکناس در دست مردم (C)
۴. مجموع حجم پول در گردش (M) و اسکناس در دست مردم (C)

۲۴- در دوران تورم بانک مرکزی چه اقدامی انجام می دهد؟

۱. خرید اوراق قرضه
۲. کاهش نرخ ذخیره قانونی
۳. فروش اوراق قرضه
۴. کاهش نرخ تنزیل مجدد

۲۵- کدام یک از گزینه های زیر صحیح است؟ (B : پول پایه ، m : ضریب عرضه پول ، r : نسبت ذخیره به سپرده ، K : نسبت اسکناس به سپرده ، M : عرضه پول)

۱. افزایش B باعث کاهش M می شود.
۲. افزایش r باعث افزایش m می شود.
۳. افزایش K باعث افزایش M می شود.
۴. افزایش m باعث افزایش M می شود.

۲۶- کدام یک از گزینه های زیر تابع رفتاری بانكهای بازرگانی و بانك مرکزی را نشان می دهد؟

۱. $B = C + D$
۲. $C = KD$
۳. $C = B - rD$
۴. $M = mB$

۲۷- کدام گزینه در مورد منحنی LM صحیح نیست؟

۱. نقاط تعادلی در بازار پول را نشان می دهد.
۲. شیب مثبت دارد.
۳. با اجرای سیاست پولی انبساطی به سمت راست جابجا می شود.
۴. تعادل در بازار کالا و خدمات را نشان می دهد.

۲۸- در چارچوب مدل $IS - LM$ پس از اجرای یک سیاست پولی انبساطی، درآمد ملی و نرخ بهره تعادلی به ترتیب چه تغییری می کنند؟

۱. افزایش - کاهش
۲. افزایش - افزایش
۳. کاهش - افزایش
۴. کاهش - کاهش

۲۹- کدام یک از گزینه های زیر سریعترین ابزار بانك مرکزی از نقطه نظر زمان تأثیر تلقی می گردد؟

۱. عملیات بازار آزاد
۲. ذخیره قانونی
۳. اسکناس در دست مردم
۴. نرخ تنزیل مجدد

۳۰- اگر نسبت اسکناس به سپرده مورد تمایل مردم $\frac{1}{3}$ و نرخ ذخیره قانونی ۲۰ درصد و پول پایه ۴۰۰۰۰۰ واحد پولی باشد، مقدار عرضه پولی برابر است با :

۱. ۵۰۰۰۰۰
۲. ۱۰۰۰۰۰۰
۳. ۲۰۰۰۰۰
۴. ۴۰۰۰۰۰۰

۳۱- کدام یک از گزینه های زیر موجب بروز تورم می گردد؟

۱. افزایش واردات و افزایش صادرات
۲. کاهش واردات و کاهش صادرات
۳. افزایش واردات و کاهش صادرات
۴. کاهش واردات و افزایش صادرات

۳۲- در کدام یک از حالت‌های زیر افزایش تقاضای کل صرفاً باعث افزایش قیمت‌ها شده و هیچ اثری بر تولید ندارد؟

۱. منحنی عرضه کل عمودی باشد.
۲. منحنی عرضه کل صعودی باشد.
۳. منحنی عرضه کل افقی باشد.
۴. منحنی عرضه کل نزولی باشد.

۳۳- تورم پیش‌گویی نشده معمولاً به نفع و به ضرر عمل می‌کند.

۱. طلبکاران - بدهکاران
۲. بدهکاران - طلبکاران
۳. بانک - وام‌دهنده
۴. وام‌دهنده - وام‌گیرنده

۳۴- در یک اقتصاد بسته کدام یک از عوامل زیر منجر به تورم ناشی از فشار هزینه می‌گردد؟

۱. کاهش تولید نهایی نیروی کار
۲. افزایش سرمایه‌گذاری
۳. کاهش دستمزد
۴. افزایش تقاضا بر اثر کاهش مالیات

۳۵- منحنی فیلیپس بیانگر چیست؟

۱. رابطه بین نرخ بهره و تورم
۲. رابطه بین عدم اشتغال و درآمد ملی
۳. رابطه بین تورم و بیکاری
۴. رابطه بین نرخ بهره و بیکاری

۳۶- در یک سیستم ارزی پایه طلا در کشوری که دارای کسری تراز پرداخت‌ها می‌باشد، خروج طلا منجر به چه اتفاقی می‌گردد؟

۱. کاهش نرخ ارز
۲. کاهش سطح عمومی قیمت‌ها
۳. افزایش نرخ ارز
۴. افزایش سطح عمومی قیمت‌ها

۳۷- بر اثر کاهش قیمت نفت و به دنبال آن کاهش عرضه دلار در کشور ایران منحنی عرضه دلار به سمت جابجا شده و قیمت دلار بر حسب ریال می‌یابد.

۱. راست - افزایش
۲. راست - کاهش
۳. چپ - افزایش
۴. چپ - کاهش

۳۸- عامل عمده تورم بعد از انقلاب چه بوده است؟

۱. افزایش قیمت نفت
۲. افزایش سیاست‌های انقباضی دولت
۳. افزایش عرضه بر اثر افزایش مالیات
۴. کاهش عرضه و سیاست‌های کسربودجه دولت

۳۹- به منظور اندازه گیری تغییرات در ارزش پول در طی زمانهای مختلف از چه ابزاری استفاده می شود؟

- | | | | |
|--------------|---------------------|------------|---------------------|
| ۱. شاخص قیمت | ۲. سطح عمومی قیمتها | ۳. حجم پول | ۴. وزن اهمیت کالاها |
|--------------|---------------------|------------|---------------------|

۴۰- اولین بانک ایرانی در چه سالی در کشور تأسیس شد و چه نام داشت؟

- | | |
|-------------------------|-------------------------------|
| ۱. ۱۳۰۶ - بانک ملی | ۲. ۱۳۰۴ - بانک سپه |
| ۳. ۱۲۶۷ - بانک شاهنشاهی | ۴. ۱۲۶۹ - بانک استقراضی ایران |

ب	21
الف	22
ج	23
ج	24
د	25
ج	26
د	27
الف	28
ب	29
ب	30
د	31
الف	32
ب	33
الف	34
ج	35
ب	36
ج	37
د	38
الف	39
ب	40

شماره سوال	پاسخ صحيح
1	د
2	ب
3	ج
4	الف
5	الف
6	ب
7	د
8	الف
9	ب
10	الف
11	ج
12	الف
13	ج
14	الف
15	ب
16	د
17	ب
18	ج
19	د
20	ب